

# 令和5年度 第1回 名取市学校給食運営審議会

日 時：令和5年12月27日（水）13:30～

場 所：仙台法務局名取出張所 2階 会議室4

## 次 第

○ 委嘱状の交付

1 開 会

2 あいさつ

3 会長・副会長の選出

4 諮 問

令和6年度 学校給食費の適正額について

5 議 事

(1)報告 令和4年度 学校給食運営審議会等の報告について

(2)協議 令和6年度 学校給食費の適正額について

6 その他

※1 学校給食費の公会計について

※2 次回の学校給食運営審議会の開催予定

7 閉 会

## 名取市学校給食運営審議会委員名簿

任期:令和5年6月1日～令和7年5月31日(2年間)

番号	区分	氏名	役職等	備考
1	1号委員 (学識経験者)	こばやし よしえ 小林 芳江	内科医 (第二中学校校医)	H23.6.1～
2		うみかわ かつこ 海川 カツ子	名取市食と生活を考える会 監事	R2.6.1～
3		おくやま りえこ 奥山 理恵子	高館小学校 教諭 (給食主任)	新任
4		おおてら のりこ 大寺 紀子	閑上小中学校 教諭 (給食主任)	新任
5	2号委員 (小・中・義務 教育学校長)	すずき ひろゆき 鈴木 博幸	増田小学校 校長	新任
6		おくやま こうじ 奥山 浩二	愛島小学校 校長	R4.4.1～
7		たまのい ゆかり 玉野井 ゆかり	増田中学校 校長	R4.4.1～
8		こばやし のぶゆき 小林 信之	みどり台中学校 校長	R3.6.1～
9	3号委員 (保護者代 表)	かさまつ よしえ 笠松 好英	館腰小学校父母教師会 副会長	新任
10		ささき まこと 佐々木 誠	愛島小学校父母教師会 会長	新任
11		おおた ひろと 太田 浩人	相互台小学校父母教師会 会長	新任
12		てらしま まさこ 寺嶋 雅子	増田中学校父母教師会 会長	新任
13		さいとう ゆうすけ 齋藤 勇介	みどり台学校父母教師会 会長	新任
14	4号委員 (関係行政機 関の職員)	おおうち ひでふみ 大内 秀文	名取市保健センター 技術主査	R1.6.1～
15		たかはし ちはる 高橋 千春	名取が丘保育所 技術主幹	R4.11.1～

## ○令和4年度の学校給食運営審議会の開催状況

## 第1回 名取市学校給食運営審議会

1. 日時 令和4年12月26日（月）午後1時30分から午後3時00分
2. 場所 仙台法務局名取出張所2階 会議室4
3. 内容 (1)辞令交付  
(2)会長・副会長選出  
(3)諮問 令和5年度学校給食費の適正額について  
(4)報告 令和3年度名取市学校給食運営審議会の経過について  
(5)協議 令和5年度学校給食費の適正額について

## 第2回 名取市学校給食運営審議会

1. 日時 令和5年1月13日（金）  
試食会 午後0時から  
審議会 午後0時45分から午後1時20分
2. 場所 名取市学校給食センター（いただきスマイルかん）会議室
3. 内容 (1)学校給食の試食、給食センターの概要等説明
3. 内容 (2)協議 令和5年度学校給食費の適正額について

※ 答申日 令和5年1月19日（木）

審議会会長が教育長に対して答申を行いました。

【答申内容】令和5年度学校給食費の適正額については、消費者物価指数の動向等、学校給食費に係る諸要件を検討した結果、現在の単価から小学校10円、中学校10円値上げとなる「小学校275円、中学校335円」とすることが望ましい。

令和 5 年 1 月 19 日

名取市教育委員会 様

名取市学校給食運営審議会

会長 佐々木 博明



## 答 申 書

令和 4 年 12 月 26 日付で諮問のありました、令和 5 年度の学校給食費の適正額について、下記のとおり答申いたします。

### 記

#### <答申>

令和 5 年度の学校給食費について、消費者物価指数の動向や学校給食費にかかる諸要件を検討した結果、以下の理由により、現在の単価から小学校 10 円、中学校 10 円値上げとなる「小学校 275 円（含消費税相当分 25 円）、中学校 335 円（含消費税相当分 30 円）」とすることが望ましい。

#### <答申理由>

学校給食費にかかる諸要件について、名取市における食材購入価格の動向や、令和 4 年 10 月分仙台市消費者物価指数による影響等から検討を行った。

現在の学校給食費単価(小学校 265 円・中学校 325 円)は令和元年度から適用されているが、食材の価格は年々上昇傾向にある。

まず、名取市における食材購入価格が上昇傾向にある。主食・牛乳の供給価格を前年度と比較すると、米飯は小学校で 1.74 円、中学校で 2.94 円の値下げとなったが、基本パンは小学校で 1.75 円、中学校で 2.63 円、牛乳は 2.01 円の値上げとなっている。

次に、副食用の食材も価格が上昇傾向にある。主要品目の購入価格を前年と比較すると、一般物資が平均で 4.6%、野菜類が平均で 4.1% 上昇している。

さらに消費者物価指数であるが、令和 2 年時の指数を 100 (基準) として令和 3 年平均と令和 4 年 (10 月まで) 平均を比較すると、食料品全体では 99.7 から 4.0 ポイント上昇した 103.7、生鮮食品だけでは 98.6 から 6.6 ポイント上昇した 105.2 となった。

以上の要因が、献立の質やバリエーションの確保を困難にしているため、給食費単価の値上げが必要だと判断した。

値上げ幅は、現在の給食費単価に改定した令和元年度と令和 4 年度を比較し、1 食あたりの食材費の上昇状況を基に算定した。米飯と牛乳の上昇額を合計すると、小学校は 7.01 円、中学校は 5.42 円となっている。青果物の購入額を 1 食あたりで算出したところ、小学校は 2.43 円、中学校は 3.24 円の上昇であった。

これらを合算すると小学校は 9.44 円、中学校は 8.66 円となるため、給食費単価はそれぞれ 10 円値上げをした小学校 275 円、中学校 335 円が妥当と判断した。

良質で安全・安心な学校給食の提供には、日頃から鋭意努力されているところではあるが、物資の選定や献立の工夫により、今後の維持・継続に努められたい。

<附帯意見>

物価の上昇が続いている状況のため、来年度以降も消費者物価指数等の動向を注視し、それを踏まえて再来年度以降の単価を検討すべきである。

○学校給食の提供に要した決算額1(令和4年度の支出状況から)

<b>1 施設購入に要した経費</b>	123,518,440円
給食センター建設等の費用 (支払い期間:R7年3月まで)	
<b>2 維持管理・運営に要する経費</b>	384,418,803円
給食提供にかかる調理、配送、 食器洗浄、残滓処理、施設維持 などの経費。委託料を含む。	
<b>3 賄材料費</b>	441,396,287円
給食(食材)そのものに要した経費 (給食費単価×食数)	(約4億4,140万円)
<b>4 その他</b>	10,295,471円
事務費的経費など	
<b>合 計(1+2+3+4)</b>	<b>959,629,001円</b>
	(約9億5,963万円)

令和4年度決算資料より

○学校給食の提供に要した決算額2(令和4年度の収入状況から)

<b>1 学校給食費実費徴収金(調定額)</b>	378,006,073円
(本来、保護者等から納入いただくべき額)	(約3億7,801万円)
※上記は無償化分(中3分)を含まない金額。中3の調定額:42,013,495円	
<b>2 学校給食費実費徴収金(収入額)</b>	377,202,721円
(実際に納入された額)	
<b>3 学校給食費実費徴収金(未納額)</b>	803,352円
(未納になった額 未納者数31人)	(約81万円)
<b>4 学校給食費収納率(収入額 / 調定額)</b>	99.79%
<b>※ 学校給食費実費徴収金(滞納繰越額)</b>	10,660,225円
(いままでの未納額の累計額)	(約1,067万円)

令和4年度決算資料より

県内各市町の学校給食費単価の状況

1食あたりの単価(過去6年間)

令和5年8月調査

方式	学校 市町	小学校						中学校						備考	
		消費税						消費税							
		10%						10%							
年度	5年度	4年度	3年度	2年度	元年度	30年度	8%	5年度	4年度	3年度	2年度	元年度	30年度	8%	
共同調理場方式	名取市	275	265	265	265	265	255		335	325	325	325	325	310	R5年度値上げ(小10円、中10円)※小学生の保護者負担は据え置き、中学生は無償化
	仙台市	290	290	290	290	245	245		345	345	345	345	290	290	R2年度値上げ(小45円、中55円)
	石巻市	286	286	246	246	246	246		350	350	293	293	293	293	R4年度値上げ(小40円、中57円)
	気仙沼市	318	302	282	282	282	275		385	367	345	345	345	337	R4年度は保護者負担据え置き。R5年度は値上げ(小16円、中18円)し、かつ全学年無償
	多賀城市	289	289	289	254	254	254		348	348	348	298	298	298	R3年度値上げ(小35円、中50円)
	白石市	317	276	276	276	276	276		384	332	332	332	332	332	R5年度値上げ(小41円、中52円)※保護者負担は据え置き
	角田市	307	277	277	277	277	257		366	330	330	330	330	308	R5年度10月値上げ(小30円、中36円)※保護者負担は据え置き ※R5から第2子以降を無償化。
	栗原市	301	274	274	274	274	274		360	327	327	327	327	327	R5年度値上げ(小27円、中33円)し、かつ全学年無償化。
	登米市	267	267	267	267	241	241		330	330	330	330	300	300	R2年度値上げ(小26円、中30円)
	亘理町	290	290	290	290	266	266		339	339	339	339	309	309	R2年度値上げ(小24円、中30円)※1食あたり3円を補助し、保護者負担は小287円、中336円
	利府町	285	285	285	285	260	260		345	345	345	345	310	310	R2年度値上げ(小25円、中35円) R5から小6と中3無償化。
	大和町	290	235	235	235	235	235		340	290	290	290	290	290	R5年度値上げ(小55円、中50円) ※保護者負担は据え置き ※R5から無償化。
	富谷市	300	275	275	275	275	240		360	325	325	325	325	285	R5年度値上げ(小25円、中35円)し、かつ全学年無償化。
	大崎市	287	261	261	261	261	250		355	323	323	323	323	309	R5年度値上げ(小26円、中32円)※保護者負担は据え置き
平均単価	293.0	276.6	272.3	269.8	261.2	255.3		353.0	334.0	328.4	324.8	314.1	307.0		
単独校	塩釜市	300	276	276	276	276	263		360	331	331	331	331	315	R5年度値上げ(小24円、中29円)
	大崎市(古川地区)	328	298	298	298	298	285		396	360	360	360	360	345	R5年度値上げ(小30円、中40円)※保護者負担は据え置き
	岩沼市	300	300	300	300	280	280		350	350	350	350	325	325	R2年度値上げ(小20円、中25円)
	山元町	291	291	291	278	278	278		333	333	333	319	319	319	R3年度値上げ(小13円、中14円) R元から第2子以降を無償化。
	平均単価	305	291	291	288	283	276.5		359.8	343.5	343.5	340.0	333.8	326.0	

## 主食(米飯・パン)、牛乳の供給単価の推移

※宮城県への承認を受け、公益財団法人 宮城県学校給食会が供給

### 1「米飯」…炊飯委託費込みの単価

#### ○ 小学校(米80g:小学3・4年生用)

単位:円

	単価	税込単価(8%)	前年比 (税込単価)	前年比(%)
28年11月～	64.20	69.34	2.62	3.93
29年11月～	66.03	71.31	1.98	2.85
30年1月～	66.64	71.97	0.66	0.92
30年4月～	67.34	72.73	0.76	1.05
元年4月～	67.94	73.38	0.65	0.89
2年4月～	70.19	75.80	2.42	3.30
3年4月～	70.05	75.65	-0.15	-0.20
4年4月～	68.44	73.91	-1.74	-2.30
5年4月～	70.82	76.48	2.57	3.48

#### ○ 中学校(米120g:中学生用)

単位:円

	単価	税込単価(8%)	前年比 (税込単価)	前年比(%)
27年11月～	73.09	78.94	1.76	2.28
28年11月～	76.68	82.81	3.88	4.91
29年11月～	79.18	85.51	2.70	3.26
30年1月～	80.09	86.50	0.98	1.15
30年4月～	80.79	87.25	0.76	0.87
元年4月～	81.39	87.90	0.65	0.74
2年4月～	83.64	90.33	2.43	2.76
3年4月～	83.13	89.78	-0.55	-0.61
4年4月～	80.41	86.84	-2.94	-3.27
5年4月～	83.38	90.05	3.21	3.70

### 2「基本パン」…食パン等一番安い種類の価格です

※単価はいずれも4月のもの

#### ○ 小学校(小麦粉50g:小学3・4年生用)

単位:円

	単価	税込単価(8%)	前年比 (税込単価)	前年比(%)
28年度	45.16	48.77	0.91	1.90
29年度	45.60	49.25	0.48	0.97
30年度	45.96	49.64	0.39	0.79
元年度	46.64	50.37	0.73	1.48
2年度	48.34	52.20	1.83	3.63
3年度	48.96	52.87	0.67	1.28
4年度	50.58	54.62	1.75	3.31
5年度	55.64	60.09	5.47	10.01

※5年度税込単価:食パン等60.09円～メロンパン106.86円

#### ○ 中学校(小麦粉70g:中学生用)

単位:円

	単価	税込単価(8%)	前年比 (税込単価)	前年比(%)
27年度	47.99	51.83	0.42	0.82
28年度	48.77	52.67	0.84	1.63
29年度	49.19	53.13	0.45	0.86
30年度	49.41	53.36	0.24	0.45
元年度	50.16	54.17	0.81	1.52
2年度	51.76	55.90	1.73	3.19
3年度	52.43	56.62	0.72	1.29
4年度	54.87	59.25	2.63	4.65
5年度	61.11	65.99	6.74	11.38

※5年度税込単価:食パン等65.99円～メロンパン121.32円

### 3「牛乳」(200cc)

	単価	税込単価(8%)	前年比 (税込単価)	前年比(%)
28年度	43.39	46.86	0.42	0.91
29年度	43.54	47.02	0.16	0.35
30年度	43.76	47.26	0.24	0.51
元年度	44.15	47.68	0.42	0.89
2年度	45.98	49.65	1.97	4.13
3年度	48.29	52.15	2.50	5.04
4年度	50.15	54.16	2.01	3.85
5年度	56.24	60.73	6.57	12.13

#### 1. 米飯

・R2は単価算出方法の見直しがあり、米そのものの価格は変わらないが、人件費が増加したため単価も増加。

・R5.4月は、玄米自体の価格は前期と変わらなかったが、人件費や製造過程における光熱水費・輸送費の値上がりが影響した。

#### 2. パン

・R4から小麦を100%国産のものに変更。北海道産「ゆめちから」50%、宮城県産「夏黄金」40%、宮城県産「シラネコムギ」10%

・R5の値上げのいちばんの要因は、原材料費の高騰(小麦粉、砂糖、塩、など)。

国産小麦は輸入小麦の価格が反映される。輸入小麦の価格はウクライナ情勢の影響を受けて高騰したが、直近の買付価格は以前の水準に戻りつつある。

砂糖は天候不順による生産量減、円安などが影響。

塩は製造の際の光熱費、輸送費など。

#### 3. 牛乳

・R2から牛乳提供業者が4社から3社となり、1社あたりの配送コストが増えたため単価が増加。それに加え、輸送業界全体での人手不足等によるコスト増が影響し、単価は年々増加傾向となっている。

・R5は、生産者団体とメーカーで毎年4月に行われる乳価交渉にて大幅な価格引き上げ。飼料代の高騰、牛乳パック製造過程での光熱水費・原料代、輸送コストなどが影響。



# 名取市学校給食の状況について

令和5年度学校給食費(保護者負担分)

↓実際の提供回数・年額は学校・学年によって若干異なります。

	学年	1食単価(円)		年間基準回数	年 額(円)	
		単価	内保護者負担		年額	内保護者負担
小学校	1年	275	265	187回	51,425	49,555
	2年～5年			190回	52,250	50,350
	6年			185回	50,875	49,025
中学校	1年～2年	335	0	175回	58,625	0
	3年			170回	56,950	0
備考	米飯 週3回(月・水・木)※ 名取市産米「ひとめぼれ」(一等米)使用 パン 週2回(火・金) ※米飯はR4年度から、月に1度火曜日にも提供している					

## 年度別学校給食費1食単価

※昭和56年度から

単位:円

年度	小学校			中学校			備考			
	賄材料	消費税	計	賄材料	消費税	計				
S56～58	199		199	239		239				
S59							昭和59年度改定			
S60										
S61	205		205	247		247				
S62										
S63										
S64/H1	205		211	247		254	平成元年度改定			
H2		6			7		(消費税導入:3%)			
H3										
H4								平成4年度改定		
H5										
H6	221	6	227	267	8	275				
H7										
H8										
H9										
H10	221	11	232	267	13	280	平成9年度改定(消費税率5%)			
H11							11	13	平成10年度改定	
H12	236	11	247	288	14	302	平成12年度改定			
H13										
H14										
H15										
H16										
H17										
H18										
H19										
H20										平成20年度改定
H21										
H22	239	11	250	291	14	305				
H23										
H24										
H25										
H26										平成26年度改定
H27				(消費税率8%)						
H28	236	19	255	287	23	310				
H29										
H30										
H31/R1							19			
R2	246	19	265	301	24	325	令和元年度改定			
R3							(消費税10%に改定されたが、			
R4							公会計の学校給食については			
R5							軽減税率対象のため消費税8%)			
R5	255	20	275	310	25	335	令和5年度改定			

一般物資の主要品目（令和4年前期～令和5年後期）契約単価推移 ※価格の比較はR4後期とR5後期との比較

A：肉類 B：魚介類・練製品

単位：円

規格番号	品名	単位	R4前期	R4後期(A)	R5前期	R5後期(B)	B-A(円)	B/A(%)
A	冷凍ハンバーグ(50g)	個	28.0	30.0	34.0	32.0	2.0	106.7%
A-1	豚もも肉(国産)	kg	800	800	850	900	100.0	112.5%
A-1	豚肉もも挽肉(国産)	kg	780	780	800	880	100.0	112.8%
A-7	皮なし鶏むね肉(国産)	kg	595	590	600	750	160.0	127.1%
A-7	皮なし鶏むね挽肉(国産)	kg	475	470	480	680	210.0	144.7%
A-7	皮なし鶏もも肉(国産)	kg	930	930	1,000	1,100	170.0	118.3%
A-19	バラベーコン	kg	1,680	1,690	1,790	1,820	130.0	107.7%
A-24	ポークウィンナー	kg	1,390	1,375	1,450	1,430	55.0	104.0%
B-	ソフトチキン水煮(国産)	kg	834	849	980	1,100	251.0	129.6%
B-	ツナ水煮	kg	813	829	985	995	166.0	120.0%
B-20	(冷)むきえび(3L)	kg	1,365	1,450	1,450	1,720	270.0	118.6%
	(冷)むきあさり	kg	845	950	1,000	990	40.0	104.2%
B-	(冷)さばのみそ煮(50g)	個	65	65	81	85	20.0	130.8%
B-33	さつまあげ	kg	870	870	920	920	50.0	105.7%
B-36	笹かまぼこ	kg	1,350	1,350	1,420	1,420	70.0	105.2%
B-	花なると(750g)	袋	1,750	1,790	1,850	1,880	90.0	105.0%

肉類・魚介類・練製品の平均： 115.8%

C：大豆製品・こんにゃく類 D：(冷凍・加工)野菜類

単位：円

規格番号	品名	単位	R4前期	R4後期(A)	R5前期	R5後期(B)	B-A(円)	B/A(%)
C-1	木綿豆腐	kg	400	410	420	420	10.0	102.4%
C-2	絹ごし豆腐	kg	350	360	370	380	20.0	105.6%
C-	冷凍カット豆腐(大)	kg	410	370	365	380	10.0	102.7%
C-8	板こんにゃく	kg	290	305	315	340	35.0	111.5%
C-9	カットしらたき	kg	395	405	415	470	65.0	116.0%
C-11	つきこんにゃく	kg	395	405	415	470	65.0	116.0%
D-	(冷)オニオンソテー(ダイスカット)	kg	393	440	445	480	40.0	109.1%
D-	(冷)むき枝豆(国産)	kg	950	1,050	1,090	1,100	50.0	104.8%
D-	(冷)ゆで大豆(国産)	kg	360	350	370	360	10.0	102.9%
D-37	(冷)絹さや(国産)	kg	1,880	1,890	1,900	1,950	60.0	103.2%
D-39	(冷)ホールコーン	kg	355	400	410	430	30.0	107.5%
D-9	千切りごぼう(国産)	kg	690	690	685	690	0.0	100.0%
D-21	ピーマン(種無・ハーフカット・国産)	kg	2,150	2,150	2,170	2,700	550.0	125.6%
D-	ほぐしえのき(国産)	kg	810	800	795	850	50.0	106.3%

大豆製品・こんにゃく類・(冷凍・加工)野菜類の平均： 108.1%

F：一般物資（2半期ごと入札）

規格番号	品名	単位	R4前期	R4後期(A)	R5前期	R5後期(B)	B-A(円)	B/A(%)
F0-16	(冷) 白いんげん豆ペースト(国産)	kg	570	570	590	590	20.0	103.5%
F1-55	マッシュルーム水煮(スライス)	kg	1,370	1,400	1,690	1,650	250.0	117.9%
F1-39	れんこん水煮(国産)3mmいちよう切り	kg	1,020	1,070	1,250	1,260	190.0	117.8%
F1-40	たけのこ水煮(国産)	kg	1,085	1,190	1,600	1,400	210.0	117.6%
F1-51	切り干し大根(国産)	kg	1,515	1,500	1,650	1,450	▲ 50.0	96.7%
F1-54	乾しいたけ[スライス](国産500g)	袋	2,250	2,230	2,290	2,440	210.0	109.4%
F1-3	スパゲティ	kg	230	245	250	280	35.0	114.3%
F1-4	ペンネマカロニ(2kg)	袋	600	660	660	660	0.0	100.0%
F1-12	(冷) うどん	kg	220	235	260	260	25.0	110.6%
F2-28-2	米油(1.5kg)	本	900	850	790	770	▲ 80.0	90.6%
F2-30	ごま油(1.65kg)	本	1,020	1,030	1,280	1,280	250.0	124.3%
F2-	オリーブ油(1L)	本	730	780	995	1,180	400.0	151.3%
F2-31	有塩バター(450g)	個	665	680	740	830	150.0	122.1%
F1-	生クリーム(1L)	本	700	720	760	770	50.0	106.9%
F1-76	赤みそ	kg	320	350	350	350	0.0	100.0%
F1-76	白みそ	kg	270	300	300	300	0.0	100.0%

一般物資(2半期ごと入札)の平均： 111.4%

F：一般物資(年度ごと入札)

規格番号	品名	単位	R4前期	R4後期(A)	R5前期	R5後期(B)	B-A(円)	B/A(%)
F1-49	うずら卵(1kg相当)	kg	714	714	1,030	1,030	316.0	144.3%
F1-85	ダイストマト缶(1号缶)	缶	560	560	780	780	220.0	139.3%
F1-86	トマトケチャップ(3kg)	袋	555	555	625	625	70.0	112.6%
	デミグラスソース(3kg)	袋	890	890	880	880	▲ 10.0	98.9%
F1-20	白いりごま	kg	420	420	510	510	90.0	121.4%
	練り梅(300g)	袋	500	500	620	620	120.0	124.0%
F1-7	緑豆春雨	kg	810	810	800	800	▲ 10.0	98.8%
	乾燥きくらげ(千切り・100g)	袋	1,059	1,059	1,150	1,150	91.0	108.6%
F1-67	乾燥芽ひじき(国産)	kg	5,350	5,350	5,600	5,600	250.0	104.7%

Fホ-33	脱脂粉乳	kg	960	960	980	980	20.0	102.1%
	ミックスチーズ	kg	910	910	1,340	1,340	430.0	147.3%
Fイ-6	でんぷん	kg	215	215	244	244	29.0	113.5%
	米粉(調理用)	kg	390	390	460	460	70.0	117.9%
Fル-73	食塩	kg	105	105	105	105	0.0	100.0%
Fハ-25	上白糖	kg	200	200	230	230	30.0	115.0%
Fル-82	粉末コンソメ(500g程度)	袋	400	400	410	410	10.0	102.5%
Fル-83	中華スープストック	kg	1,450	1,450	1,550	1,550	100.0	106.9%
Fル-	粉末鶏がらスープの素	kg	1,180	1,180	1,180	1,180	0.0	100.0%
Fル-	だしパック	kg	1,500	1,500	1,640	1,640	140.0	109.3%
Fル-104	黒コショウ(420g程度)	缶	1,690	1,690	1,700	1,700	10.0	100.6%
Fル-71	中濃ソース(1.8ℓ)	本	360	360	420	420	60.0	116.7%
Fル-72	しょうゆ(1.8ℓ)	本	305	305	305	305	0.0	100.0%
Fル-75	食酢(1.8ℓ)	本	240	240	232	232	▲ 8.0	96.7%
Fル-	清酒(1.8ℓ)	本	605	605	600	600	▲ 5.0	99.2%
Fル-77	みりん(1.8ℓ)	本	420	420	470	470	50.0	111.9%
Fル-78	赤ワイン(1.8ℓ)	本	480	480	580	580	100.0	120.8%
Fル-	おろしにんにく	kg	620	620	690	690	70.0	111.3%
Fル-	おろし生姜	kg	630	630	720	720	90.0	114.3%
Fル-71	オイスターソース(1.2kg程度)	本	1,100	1,100	1,580	1,580	480.0	143.6%
Fル-	豆板醤(500g)	個	520	520	630	630	110.0	121.2%
Fル-93	カレールウ(甘口)	kg	820	820	1,050	1,050	230.0	128.0%
Fル-99	ホワイトルウ(ベシヤメル)	kg	1,400	1,400	1,530	1,530	130.0	109.3%
F-	ごまドレッシング(300ml)	本	285	285	530	530	245.0	186.0%
F-	中華ドレッシング(300ml)	本	280	280	285	285	5.0	101.8%
F-	和風ドレッシング(300ml)	本	285	285	290	290	5.0	101.8%
F-	マヨネーズ(350g程度)	本	310	310	390	390	80.0	125.8%

一般物資(年度ごと入札)の平均: 115.4%

全体平均: 112.7%

#### <学校給食での物資選定について>

- ・年間を通じて使用頻度が高い食材は、年間1回もしくは前期・後期に分けての2回入札。生鮮野菜類は値動きが激しいため、毎月2回入札。(その他にも、果物類をはじめ、来月使用予定食材を毎月見積比較で購入しているものが多い)
- ・入札通知(見積依頼)時には各品目について「国産」「国内加工品」「遺伝子組み換えでないもの」「JAS規格品」等の指定を詳細に行っている。(可能な限り国産品・国内加工品を使用)
- ・生鮮野菜以外の食材は、必ず事前にサンプル品(見積書と成分表を添付)の提示を受け、味・食感や大量調理への適応性、成分表記載事項等の審査を行い、不合格とみなした物品は入札等に参加できないこととしている。  
→ 単に金額だけで採用するのではなく、一定以上の品質や安全性・おいしさの確保に努めている。

主な野菜類の契約単価推移(H29年度～R5年度)

品目	年度	4月		5月		6月		7月		8-9月		9月		10月		11月		12月		1月		2月		3月		平均			
		前期	後期	前期	後期	前期	後期	前期	後期	前期	後期	前期	後期	前期	後期	前期	後期	前期	後期	前期	後期	前期	後期	前期	後期				
じゃがいも	H29	335	285	269	234	208	143	190	220	175	198	148	175	169	163	163	163	163	163	163	163	163	163	163	163	163	163	194.6	
	H30	170	178	259	188	167	154	125	119	129	175	188	175	172	189	212	199	185	164	133	154	174.4						174.4	
	R1	213	182	184	184	165	165	194	190	137	148	148	122	122	122	122	122	122	122	122	122	122	122	122	122	122	122	146.8	
	R2	102	197	197	318	329	444	445	333	133	333	129	124	120	140	149	169	169	169	169	169	169	169	169	169	169	169	169	217.6
	R3	399	369	380	344	343	306	199	199	178	178	212	298	229	239	244	244	248	254	254	254	254	254	254	254	254	254	254	271.4
R4	353	339	340	335	236	206	189	164	164	164	163	166	166	166	166	160	160	160	160	160	160	160	160	160	160	160	160	200.4	
R5	278	380	335	235	198	189	180	203	198	186	176	174	174	174	174	174	174	174	174	174	174	174	174	174	174	174	174	215.2	
		R5平均とR4平均の比較→																										107.4%	
だいこん	H29	147	135	133	118	112	140	115	150	127	139	96	89	99	163	169	244	278	255	204	206	209	209	209	209	209	209	158.5	
	H30	142	112	165	117	135	114	114	106	138	138	149	109	119	110	94	88	94	98	112	133	113	93	93	93	93	93	117.9	
	R1	129	140	140	98	145	94	95	119	129	129	113	105	103	127	124	107	118	106	96	87	82	82	82	82	82	82	112.9	
	R2	182	146	146	110	114	135	133	132	132	132	165	159	142	121	109	98	87	107	113	123	142	109	108	108	108	108	124.7	
	R3	113	123	127	119	107	164	118	94	123	123	134	129	110	94	88	75	78	128	97	92	113	122	120	120	120	120	113.1	
R4	120	136	129	160	139	140	130	120	178	138	159	168	139	100	87	89	85	90	124	119	128	110	128	110	128	110	124.9		
R5	120	124	160	139	127	105	115	132	123	148	198	186	163	138	109	99											136.6		
		R5平均とR4平均の比較→																										109.4%	
にんじん	H29	215	207	215	176	175	184	185	157	146	113	130	98	102	177	199	162	186	196	239	256	235	235	235	235	235	235	181.3	
	H30	267	299	317	195	145	124	125	137	207	213	258	247	217	245	183	123	126	115	107	106	124	106	124	106	124	106	181.2	
	R1	147	177	185	174	155	153	130	125	154	154	165	135	105	118	153	145	135	128	115	110	115	110	115	110	115	110	140.3	
	R2	245	144	144	125	275	276	345	205	209	209	155	178	155	145	134	154	124	119	134	123	137	182	182	182	182	182	182.4	
	R3	184	214	217	174	123	144	113	209	188	188	154	134	94	94	112	109	84	105	99	93	84	122	133	133	133	133	135.1	
R4	129	129	139	144	141	189	163	153	174	174	194	278	234	164	144	126	93	93	103	109	126	130	144	144	144	144	147.8		
R5	198	198	223	168	163	144	148	138	182	245	313	283	274	239	147	172											202.2		
		R5平均とR4平均の比較→																										136.8%	
たまねぎ	H29	133	134	133	145	155	154	144	145	154	155	145	142	145	145	173	175	175	175	175	175	175	175	175	175	175	175	155.8	
	H30	175	175	182	182	180	170	170	195	187	187	170	170	170	170	170	170	170	180	180	182	225	225	225	225	225	225	180.7	
	R1	225	224	222	206	203	198	178	175	170	194	149	150	150	150	144	150	150	150	150	150	150	150	150	150	150	150	170.8	
	R2	144	144	150	150	147	146	147	147	147	147	148	148	147	147	146	146	146	147	147	147	147	147	147	147	147	147	147.0	
	R3	147	147	147	147	150	147	148	147	147	147	149	148	168	170	173	190	208	215	218	219	220	222	222	222	222	222	176.9	
R4	225	228	400	658	434	213	170	169	169	169	170	170	170	170	170	170	170	170	180	180	180	180	180	180	180	180	222.8		
R5	180	190	190	190	190	190	178	178	178	178	178	178	178	178	178	178	179										181.9		
		R5平均とR4平均の比較→																										81.7%	
キャベツ	H29	175	168	188	130	115	99	129	115	129	129	129	98	100	115	150	163	225	348	300	313	413	313	313	313	313	183.8		
	H30	199	128	129	99	88	99	99	99	125	113	99	97	115	98	80	80	148	119	118	138	125	99	99	99	99	113.4		
	R1	99	129	125	108	113	99	96	88	137	113	99	89	89	86	99	86	107	97	86	75	79	79	79	79	79	100.0		
	R2	147	172	172	99	97	113	145	176	225	133	114	113	95	89	82	82	87	80	118	108	98	89	89	89	89	117.2		
	R3	92	92	95	89	84	113	99	97	99	98	112	118	88	88	88	88	88	88	118	100	119	129	182	182	182	102.8		
R4	134	109	132	130	102	95	90	85	93	88	88	90	90	88	88	88	86	99	110	95	105	105	100	100	100	100.1			
R5	109	122	175	99	88	94	99	105	104	98	111	111	188	99	124	99										114.1			
		R5平均とR4平均の比較→																										114.0%	
長ねぎ	H29	375	410	398	448	442	442	548	490	558	366	280	309	370	292	328	398	450	498	444	538	545	635	635	635	635	432.7		
	H30	445	399	470	518	425	450	498	359	448	470	448	598	370	326	283	295	470	445	379	397	375	362	362	362	362	419.5		
	R1	364	386	380	412	353	518	425	444	364	328	336	297	375	256	276	276	347	377	264	280	248	248	248	248	248	347.9		
	R2	436	337	337	337	394	845	623	425	269	348	418	349	294	247	264	264	248	354	518	393	434	598	552	552	552	413.5		
	R3	490	511	489	398	378	378	360	440	295	333	333	333	274	260	224	219	219	420	254	229	290	329	393	393	393	341.3		
R4	360	331	340	394	430	478	448	369	348	449	445	438	382	277	220	264	263	349	260	270	269	280	258	258	258	344.4			
R5	276	318	338	369	358	430	460	389	298	360	625	552	598	534	358	468											420.7		
		R5平均とR4平均の比較→																										122.1%	
		1ページ目平均																										111.9%	

品目	年度	4月		5月		6月		7月		8・9月		9月		10月		11月		12月		1月		2月		3月		平均
		前期	後期	前期	後期	前期	後期	前期	後期	前期	後期	前期	後期	前期	後期	前期	後期	前期	後期	前期	後期	前期	後期	前期	後期	
きゅうり(一部地場産)	H29	415	455	470	400	358	435	370	470	583	615				310	370	880	820	659	620	563	583	536	600	600	531.4
	H30	430	400	380	495	430	400	450	580	750	750				650	610	670	520		735	595	580	742	580	620	554.9
	R1	490	460	380	400	450	330	550	550	600	600				440	400	690	730		636	588	1,100	780	590	550	570.7
	R2						470	580	620	424	398				550	580	680	550	480	520	498	493	518	580	550	535.2
	R3	480	480	450	380	550	480	340	320	338	338				400	350	630	590	590	590	545	468	470	450	425	580
小松菜(地場産)	R4	500	480	520	460	450	430	380	460	418	418				470	490	630	530	490	632	556	669	489	630	580	506.5
	R5	490	490	500	450	470	470	580	470	323	323				620	660	670	490	630						532.5	
	H29	425	465	430	380	370	510	400		925	500				380	340	750	820	1100	1100	950	950	950	750	380	679.8
	H30	430	550	650	520	400	370	560		800	650				570	650	490	370	460	470	520	520	530	380	380	520.0
	R1	450	520	320	400		350	570	680	890	840				680	700	650	700	620	900	770	550	480	450	460	593.7
もやし	R2						370	600	620	570	490				615	630	490	380	440	470	680	730	640	380	290	537.6
	R3	480	480	430	380	420	570	450	430	720	790				760	350	630	540	450	515	680	750	650	650	590	562.4
	R4	480	580	480	470	570	550	550		515	580				540	520	515	500	460	450	680	580	770	580	500	550.0
	R5	470	530	580	450	440	460	680	520	650	650				830	700	700	470	520							631.9
	H29	183	183	183	183	183	183	183	183	183	183				183	183	183	183	183	183	183	183	183	183	183	183
はくさい	H30	183	183	183	183	183	183	183	183	183					183	183	183	183	183	183	183	183	183	183	183	183.0
	R1	122	92	250	83		146			358	115				145	130	130	130	130	130	130	130	130	130	130	144.0
	R2	290					157			144	140				140	140	140	140	140	140	140	140	140	140	140	140.0
	R3	160	98			99					150				153	153	153	155	155	155	155	155	155	155	155	155.0
	R5	170	170	170	170	170	170	170	170	170	170				170	170	170	170	170	170	170	170	170	170	170	170.0
にら	H29			178	150		135			260	200					98	98	90	114	123	188	245	257	268	310	189.2
	H30			82			120				179				140	100	99	86	83	73	85	86	84	84	99	101.2
	R1	122	92	250	83		146			300	300				125	99	83	135	95	97	97	87	94	103	116.5	
	R2	290					157			358	115				178	105	90	72	67	70	83	58	68	72		141.4
	R5	160	98			99				144	140				220	168	97	88	75	69	75	75	77	90	112	109.1
にら	R4	875	785	915		728	795			125	125				125	105	89	90	90	109	109	75	100	96	100	106.1
	R5	1,140	795	750	810		713			191	225				158	188	148	105	94						142.6	
	H29			750	670	624	895			1,060	998						1,710	1,710		1,800	1,980	1,650	1,710	1,625		1289.3
	H30			995			115								1,248	1,130	1,200	1,130		1,250	1,250	1,148				1051.8
	R1	928	890	560			775	995		1,420	1,045						883	1,350	1,420	1,380	1,200	990				1064.3
ほうれん草	R2						624								938	875	938	938	990	998	998	1,290			750	939.1
	R3						875	750	795						1,245	990	813	858	1,700	1,250	1,215	1,195				1024.9
	R4	875	785	915		728	795			930	813				938	938	1,215	990	990	1,130	1,130	1,130			813	910.7
	R5	1,140	795	750	810		713			938	1,440					1,570	1,440	1,063								1015.6
	H29			606	605												1,000	1,000		1,000						847.5
平均	H30														1,099		745	625	634						498	847.5
	R1									1,100	823	970						725	725						688	827.0
	R2																	625	625							670.0
	R3																	644	644							646.0
	R4																594	594								565.6
R5																799	799	584							658.8	
		R5平均とR4平均の比較→																							114.9%	
		R5平均とR4平均の比較→																							111.1%	
		R5平均とR4平均の比較→																							134.4%	
		R5平均とR4平均の比較→																							111.5%	
		R5平均とR4平均の比較→																							116.5%	

※斜体数字は地場産



◎ 名取市学校給食栄養価充足率について

【 小学校 】

単位:%

栄養素基準値	エネルギー 654kcal	たんぱく質 26.9g	脂質 18.2g	カルシウム 334mg	マグネシウム 53mg	鉄 2.8mg	亜鉛 2mg	ビタミンA 200 $\mu$ g	ビタミンB1 0.40mg	ビタミンB2 0.43mg	ビタミンC 25mg	食物繊維 4.5g	食塩相当量 1.8g
R05	94.1	93.2	112.9	105.0	169.6	117.9	138.0	102.3	102.8	114.2	107.6	109.1	147.2
R04	95.8	94.9	116.7	114.0	172.5	118.9	144.0	106.9	102.3	119.1	107.2	112.2	154.5

【 中学校 】

単位:%

栄養素基準値	エネルギー 830kcal	たんぱく質 34.2g	脂質 23.1g	カルシウム 450mg	マグネシウム 120mg	鉄 4.5mg	亜鉛 3mg	ビタミンA 300 $\mu$ g	ビタミンB1 0.50mg	ビタミンB2 0.60mg	ビタミンC 35mg	食物繊維 7.0g	食塩相当量 2.5g
R05	97.3	91.6	109.1	90.9	97.6	106.4	120.3	97.8	100.2	95.8	99.7	91.9	131.2
R04	97.8	92.2	110.1	93.9	96.1	106.9	122.0	99.8	101.4	96.2	103.4	92.9	137.2

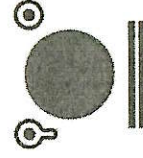
※令和5年度は、令和5年4月から令和6年1月までの平均充足率

◎ 名取市学校給食における食品ロスの状況について

	令和元年度	令和2年度	令和3年度	令和4年度	令和5年度
年間提供食数	1,322,943	1,301,803	1,490,189	1,477,289	1,010,259
年間提供回数	183	174	203	199	135
年間残食量 (kg)	95,277	98,206	121,625	132,961	92,911
食品ロス (g)	72	75.4	81.6	90	92

※資料は残食記録簿による数値(但し、果物の残食は除外)

※令和5年度は、4月から11月末現在



食べものに、  
もったいないを、  
もっちなさい。

NO-FOODLOSS PROJECT



## 名取市の学校給食(令和5年度)

【11月末現在】

小 学 校	
1年間の提供食数	690,470 食
提供回数	135 回
1回当たり平均食数	5,115 食
年間の残食量	54,990 kg
1回当たり平均残食量	407 kg
1食当たりの平均残食量	79.6 g

R04: 74.7

中 学 校	
1年間の提供食数	319,789 食
提供回数	135 回
1回当たり平均食数	2,369 食
年間の残食量	37,922 kg
1回当たり平均残食量	281 kg
1食当たりの平均残食量	118.6 g

R04: 125.4

全 体	
1年間の提供食数	1,010,259 食
提供回数	135 回
1回当たり平均食数	7,483 食
年間の残食量	92,911 kg
1回当たり平均残食量	688 kg
1食当たりの平均残食量	92.0 g

R04: 90.0

※ 資料: 業務実施報告書(日報)、残食記録簿  
 ※ 牛乳と直送品(ごはん・パン除く)、果物は除く



### ◎食品ロスの削減の推進に関する法律(令和元年10月1日施行)

1年間で廃棄される量*	523万トン
日本の人口(令和4年10月)	1億2494万人
一人当たり毎日茶碗約1杯分	約114g

※令和3年度推計(農林水産省)

参考: 令和4年度食料自給率38%(農林水産省)

参考: SDGs (Sustainable Development Goals)では、2030年度までに食品ロスを半減(2000年度比)

SDGs: 世界をみんなの力で変えていくための、持続可能な開発目標(2015年国連サミット採択)



## 仙 台 市 消 費 者 物 価 指 数

2023年（令和5年）10月分  
2020年（令和2年）基準

## 1 概 要

- (1) 総合指数は、2020年を100として109.3となり、前月比は1.2%の上昇、前年同月比は4.6%の上昇となった。
- (2) 前月からの動きを10大費目でみると、「食料」が生鮮野菜や調理食品の値上がりなどにより1.8%上昇したほか、「光熱・水道」が電気代やガス代の値上がりにより5.8%上昇した。
- (3) 生鮮食品を除く総合指数は、108.6となり、前月比は0.9%の上昇、前年同月比は3.8%の上昇となった。
- (4) 生鮮食品及びエネルギーを除く総合指数は、107.8となり、前月比は0.6%の上昇、前年同月比は4.8%の上昇となった。

## 2 上昇及び下落の寄与度（前月比）が大きな項目（中分類）

## ○ 上昇した主な項目

電気代	0.35
生鮮野菜	0.26
教養娯楽サービス	0.10

## ○ 下落した主な項目

自動車等関係費	▲ 0.10
油脂・調味料	▲ 0.02
肉類	▲ 0.02

	総合			生鮮食品を除く総合			生鮮食品及びエネルギーを除く総合		
	当月指数	前月比(%) (前月指数)	前年同月比(%) (前年同月指数)	当月指数	前月比(%) (前月指数)	前年同月比(%) (前年同月指数)	当月指数	前月比(%) (前月指数)	前年同月比(%) (前年同月指数)
仙台市		1.2	4.6		0.9	3.8		0.6	4.8
10月	109.3	(108.1)	(104.6)	108.6	(107.6)	(104.5)	107.8	(107.2)	(102.8)
全国		0.9	3.3		0.7	2.9		0.4	4.0
10月	107.1	(106.2)	(103.7)	106.4	(105.7)	(103.4)	105.8	(105.4)	(101.7)
東京都区部		1.0	3.2		0.7	2.7		0.4	3.8
10月	106.8	(105.8)	(103.5)	106.0	(105.2)	(103.2)	105.7	(105.3)	(101.8)

(注) ▲はマイナスを表す

## 利用にあたって

### 1 消費者物価指数とは

消費者物価指数とは、物価の変動を時系列的に測定するもので、基準となる時点と比べて、どの程度上昇、または下落したかを比率で表した数値である。

### 2 指数品目

指数の計算に採用する品目は、世帯が購入する多種多様な財及びサービス全体の物価変動を代表できるように、家計の消費支出の中で重要度が高いこと、価格変動の面で代表性があること、継続調査が可能であることなどの観点から選定した 581 品目に持家の帰属家賃 1 品目を加えた 582 品目である。

### 3 指数の計算方法

指数算式は、基準時加重相対法算式（ラスパイレズ型）である。

$$\text{比較時の指数値} = \frac{\left( \frac{\text{比較時価格}}{\text{基準時価格}} \times \text{基準時の品目ウエイト} \right) \text{の合計}}{\text{基準時の品目ウエイトの合計}} \times 100$$

### 4 基準時、基準時価格

基準時は、2020 年の 1 年間である。

基準時価格は「小売物価統計調査」の 2020 年 1～12 月各月の月別、品目別の小売価格の単純平均値である。

### 5 ウエイト

ウエイトとは、家計の消費支出全体に占める品目別の支出額の割合のことであり、2020 年基準は、家計調査における 2019 年及び 2020 年の年平均 1 か月 1 世帯あたりの品目別支出額を用いて作成されている。

### 6 寄与度

寄与度とは、各品目の変動が全体（総合指数）の変動にどの程度寄与したかを示したものであり、全品目の寄与度の合計は、総合指数の変化率となる（表章上は端数処理の関係で一致しない場合がある）。

$$\text{品目 A の寄与度} = \frac{\text{品目 A のウエイト}}{\text{総合のウエイト}} \times \frac{(\text{当期の品目 A の指数} - \text{前期の品目 A の指数})}{\text{前期の総合指数}} \times 100$$

## 7 価格資料

指数品目の価格は、「小売物価統計調査」により得られる仙台市の品目別小売価格である。

### 【利用上の注意】

仙台市消費者物価指数は、総務省統計局が毎月公表している消費者物価指数のデータのうち、都道府県庁所在地のデータを用いて、仙台市分を取りまとめたものである。

○総務省統計局ホームページアドレス

<https://www.stat.go.jp/data/cpi/index.htm>

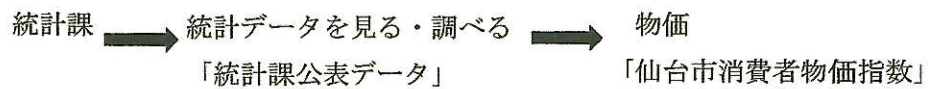
### <問い合わせ先>

宮城県企画部統計課 人口生活班

TEL : 022-211-2455 FAX : 022-211-2498

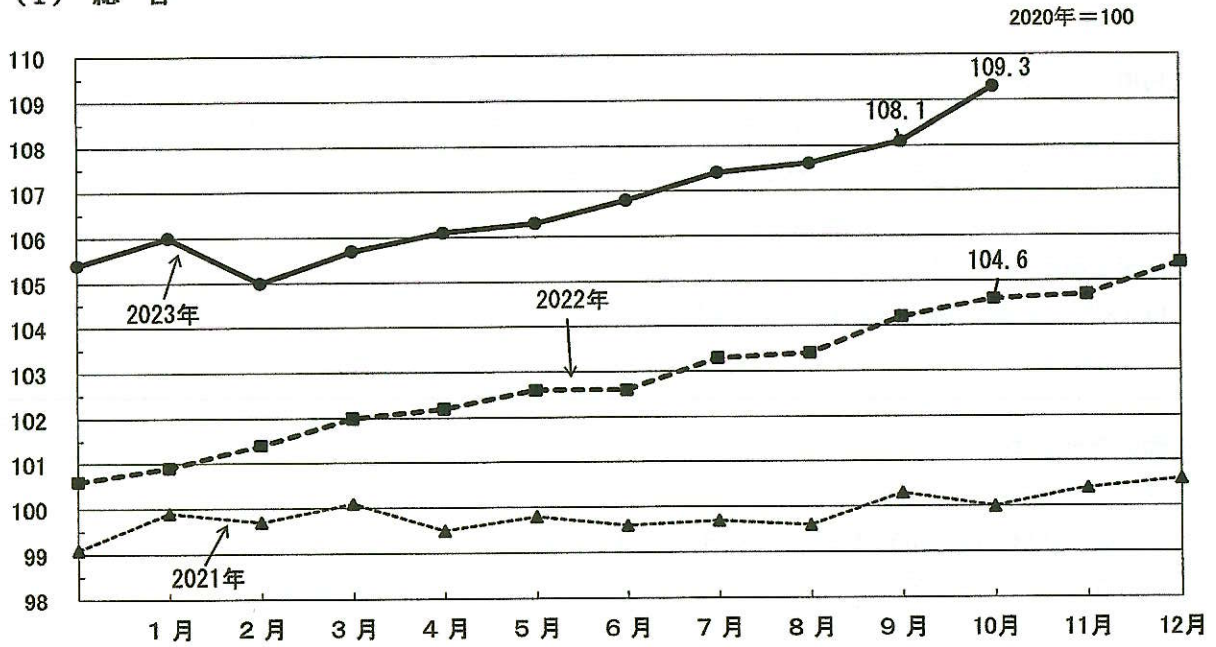
○統計課ホームページアドレス <https://www.pref.miyagi.jp/soshiki/toukei/>

ホームページ内掲載場所

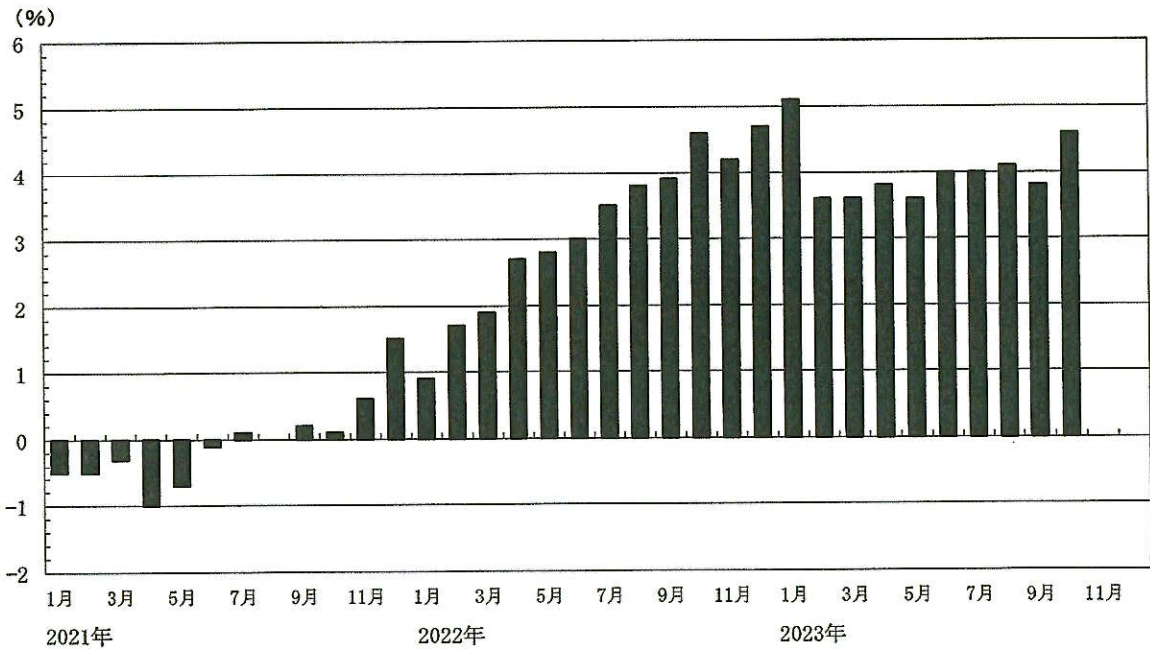


## 仙台市消費者物価指数の推移

### (1) 総合

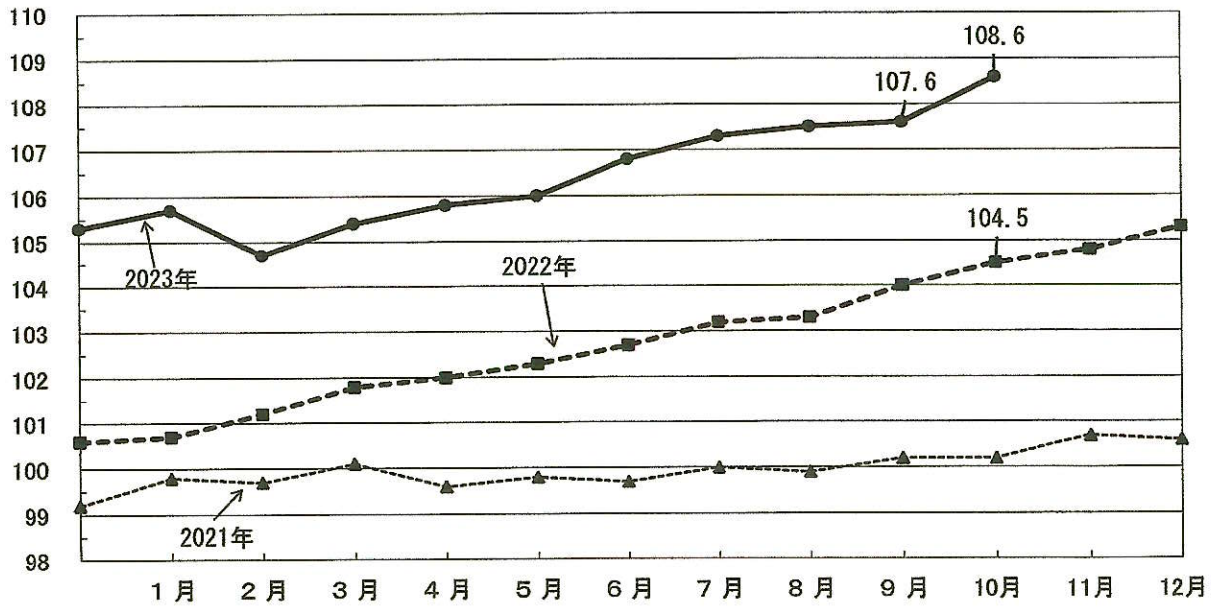


### 対前年同月上昇率

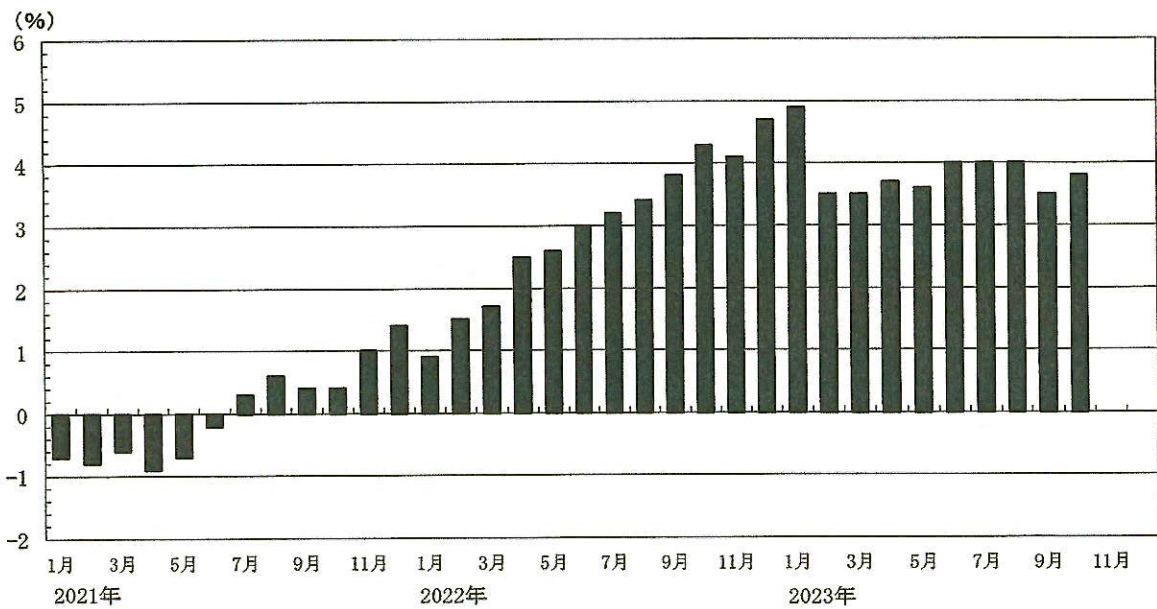


(2) 生鮮食品を除く総合

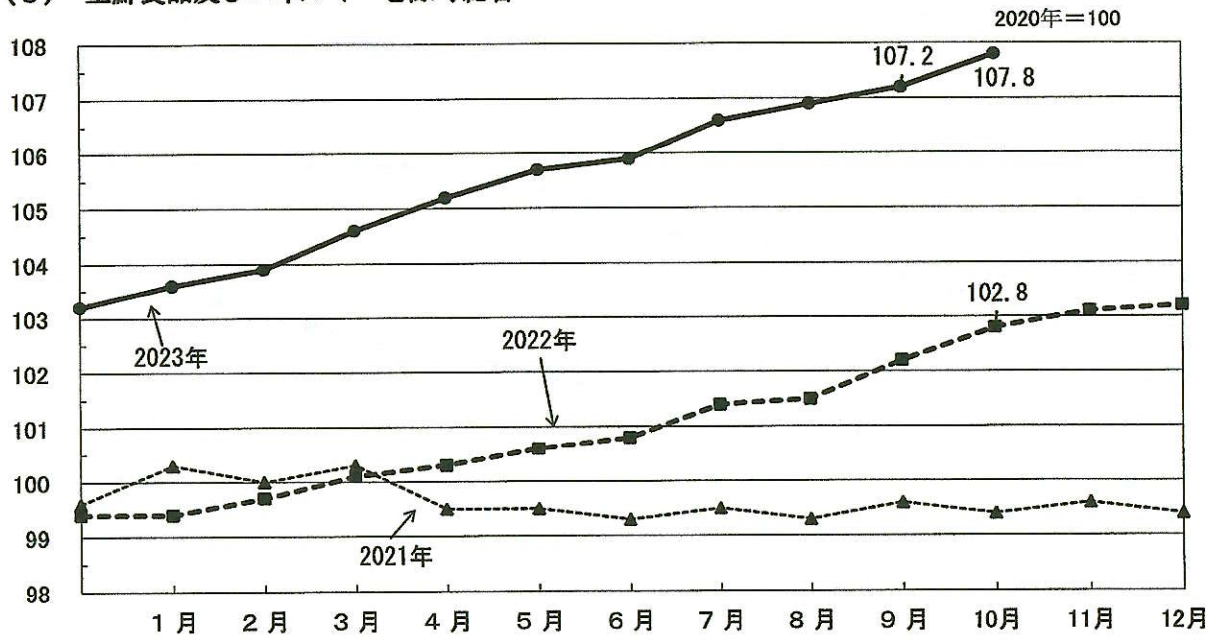
2020年=100



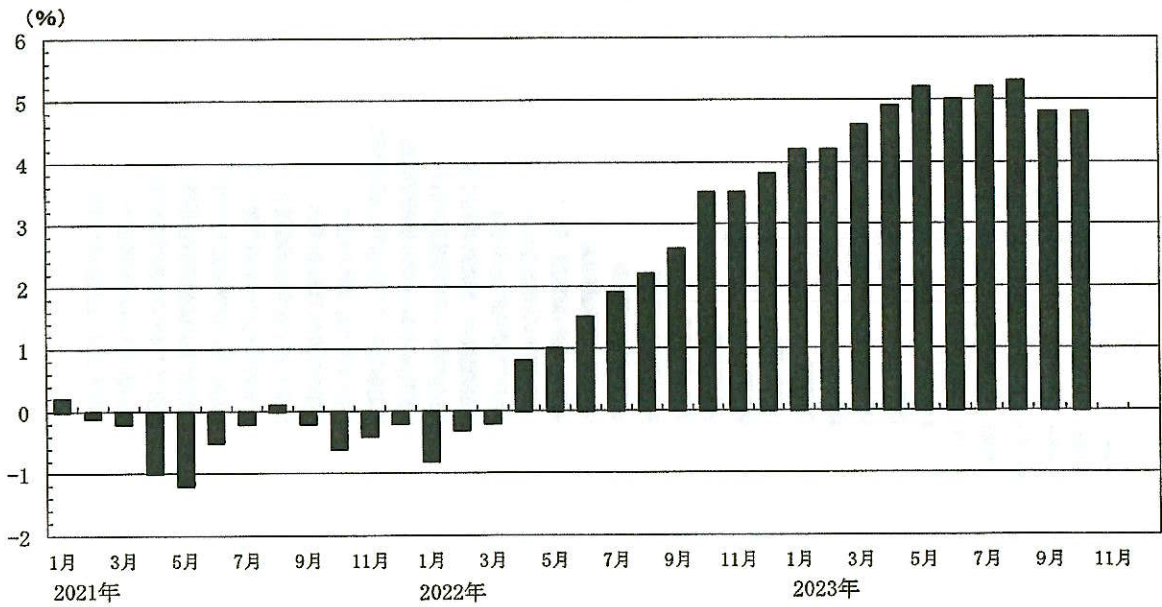
対前年同月上昇率



(3) 生鮮食品及びエネルギーを除く総合

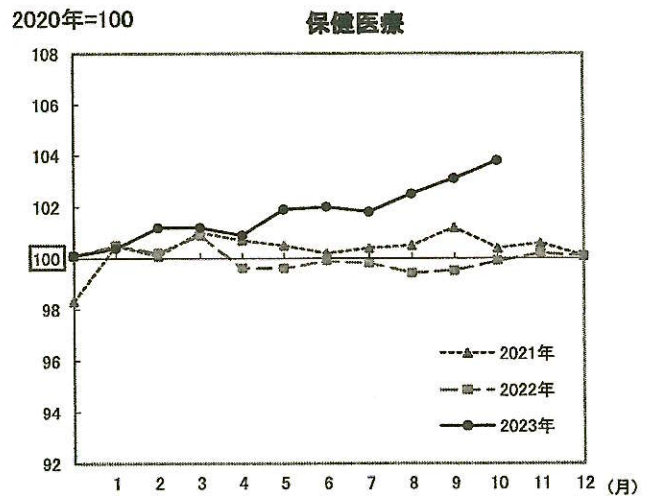
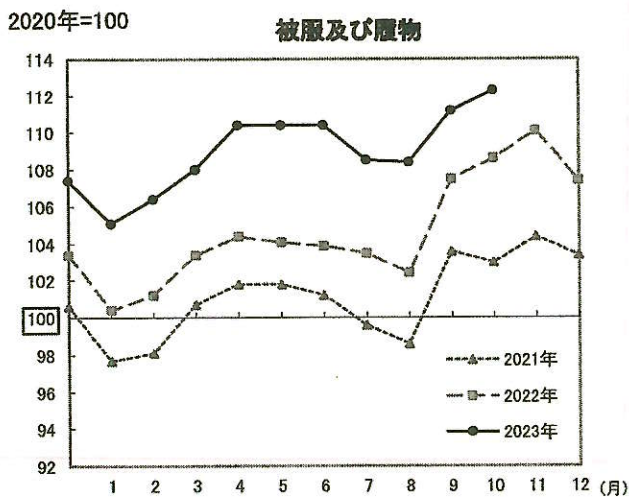
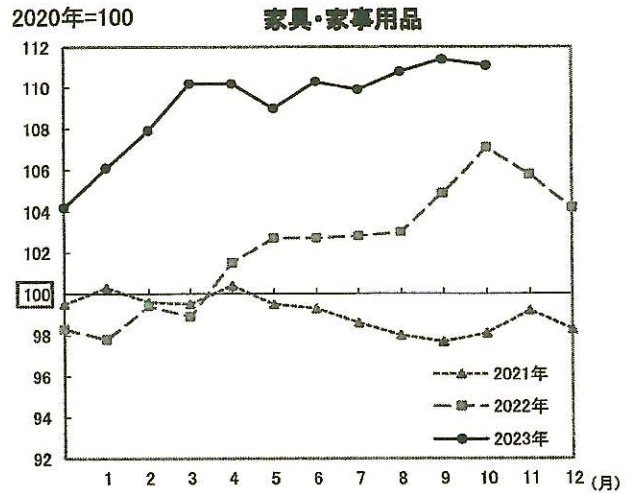
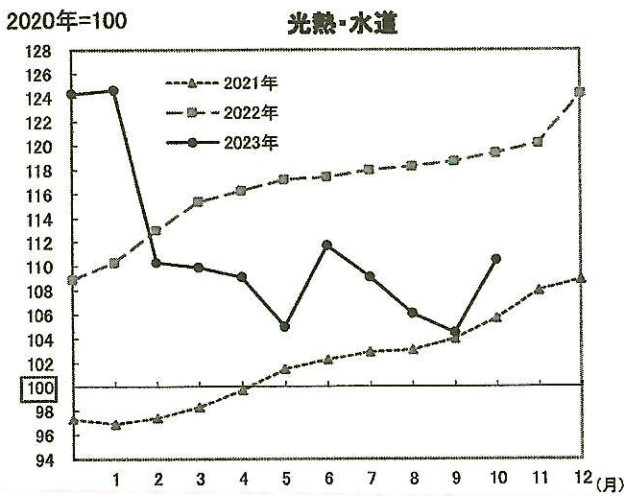
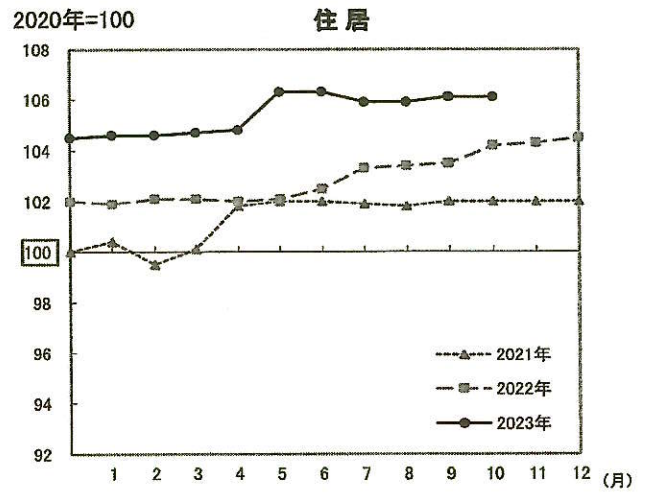
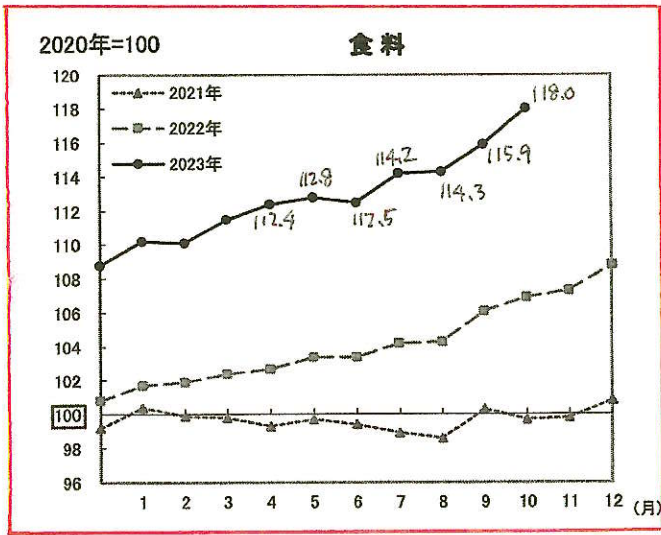


対前年同月上昇率



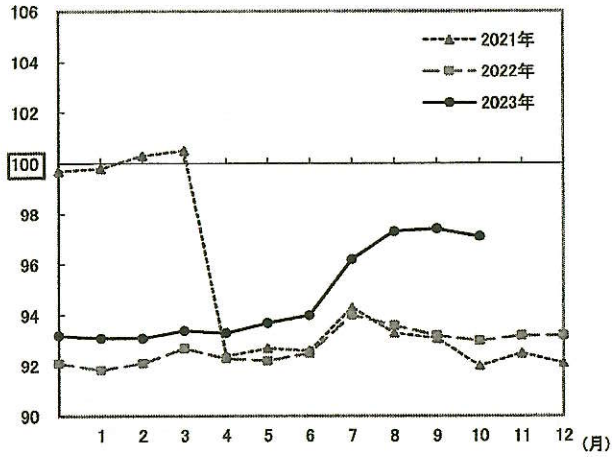


(4) 10大費目、エネルギー及び生鮮食品



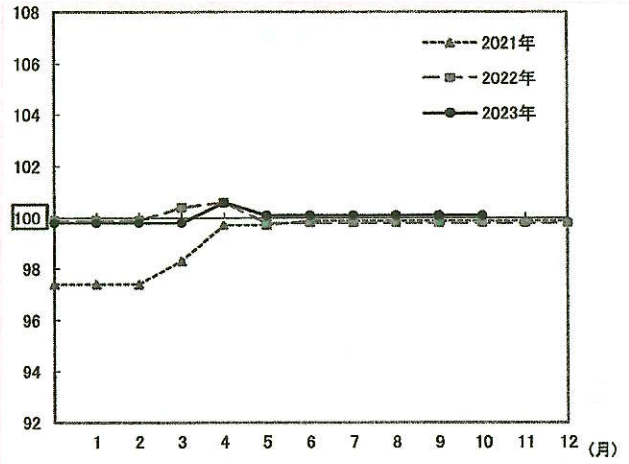
2020年=100

### 交通・通信



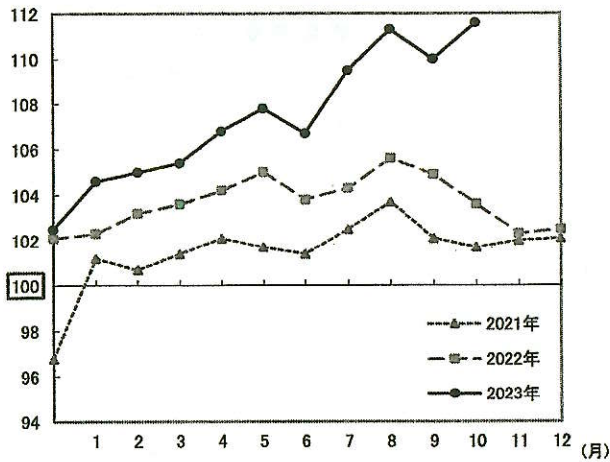
2020年=100

### 教育



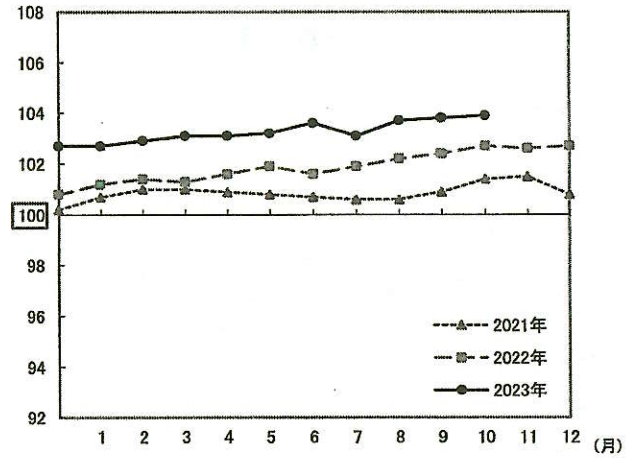
2020年=100

### 教養娯楽



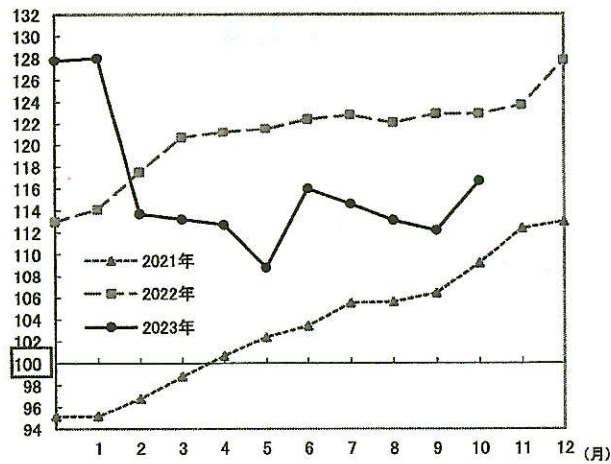
2020年=100

### 諸雑費



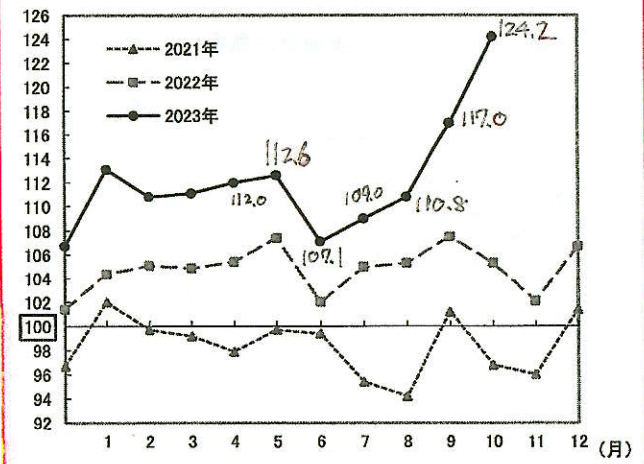
2020年=100

### エネルギー



2020年=100

### 生鮮食品



2023年10月・10大費目指数の動き(主な要因)

2020年=100

10大費目 (万分比ウエイト)	前月(2023.9)との比較				前年同月(2022.10)との比較		
	指数	前月比(%)	寄与度	上昇又は下落の主な要因	前年同月比(%)	寄与度	上昇又は下落の主な要因
総合 (10,000)	109.3	1.2			4.6		
食料 (2,941)	118.0	1.8	0.57	生鮮野菜(9.8%)、調理食品(1.7%)、飲料(3.2%)の上昇	10.4	3.13	生鮮野菜(27.4%)、調理食品(10.9%)、乳卵類(21.7%)の上昇
住居 (1,913)	106.1	0.0	0.00		1.8	0.35	設備修繕・維持(8.0%)の上昇
光熱・水道 (810)	110.5	5.8	0.45	電気代(10.1%)、ガス代(6.1%)の上昇	▲ 7.5	▲ 0.69	電気代(-10.6%)、ガス代(-13.3%)の下落
家具・家事用品 (371)	111.1	▲ 0.3	▲ 0.01	室内装備品(-2.7%)、家庭用耐久財(-0.7%)の下落	3.7	0.14	家事用消耗品(12.4%)、家事雑貨(5.0%)の上昇
被服及び履物 (386)	112.3	0.9	0.04	シャツ・セーター類(3.0%)、洋服(0.9%)の上昇	3.4	0.14	洋服(3.0%)、シャツ・セーター類(3.9%)の上昇
保健医療 (476)	103.8	0.6	0.03	医薬品・健康保持用摂取品(2.2%)の上昇	3.9	0.18	保健医療用品・器具(15.9%)、医薬品・健康保持用摂取品(6.4%)の上昇
交通・通信 (1,297)	97.1	▲ 0.4	▲ 0.04	自動車等関係費(-1.4%)の下落	4.4	0.51	自動車等関係費(4.3%)、通信(6.0%)の上昇
教育 (230)	100.1	0.0	0.00		0.3	0.01	補習教育(1.7%)、教科書・学習参考教材(0.4%)の上昇
教養娯楽 (944)	111.6	1.4	0.14	教養娯楽サービス(1.8%)、教養娯楽用品(1.1%)の上昇	7.7	0.72	教養娯楽サービス(10.9%)、教養娯楽用品(6.4%)の上昇
諸雑費 (630)	103.9	0.2	0.01	身の回り用品(1.7%)、たばこ(0.2%)の上昇	1.2	0.08	身の回り用品(7.7%)、理美容サービス(0.7%)の上昇

(注) 寄与度は、指数の上昇・下落にどの程度影響があったかを示す指標。  
(注) 万分比ウエイトは、消費支出全体を1万とした場合に各品目がどの程度の割合を占めているかを表す指標。

表1-1 10大費目指数

2020年=100

年 月	食		居 住	光 熱・ 水 道	家 具・ 家 事 用 品	被 服 及 び 履 物	保 健 医 療	交 通・ 通 信	教 育	教 養 娛 樂	諸 雜 費	年 月
	食 料	生 鮮 食 品										
2017年 平均	98.3	98.6	99.8	96.9	98.6	98.5	97.8	100.1	112.6	98.8	98.9	2017年
2018年 平均	99.2	99.4	99.8	101.0	97.5	96.9	99.1	101.0	113.6	99.4	99.3	2018年
2019年 平均	99.7	100.1	99.6	103.4	99.0	98.2	99.8	100.1	111.9	100.9	99.9	2019年
2020年 平均	100.0	100.0	100.0	100.0	100.0	100.0	100.0	100.0	100.0	100.0	100.0	2020年
2021年 平均	99.9	99.6	101.5	102.4	99.1	101.2	100.5	94.6	99.3	101.9	100.9	2021年
2022年 平均	103.1	103.0	103.0	117.4	102.6	104.7	100.0	92.8	100.0	103.8	101.9	2022年
2021年 10月	100.0	100.2	102.0	105.7	98.1	103.0	100.4	92.0	99.9	101.7	101.4	2021. 10
11月	100.4	100.7	102.0	108.0	99.2	104.4	100.6	92.5	99.9	102.0	101.5	. 11
12月	100.6	100.6	102.0	108.9	98.3	103.4	100.1	92.1	99.9	102.1	100.8	. 12
2022年 1月	100.9	100.7	101.9	110.3	97.8	100.4	100.5	91.8	99.9	102.3	101.2	2022. 1
2月	101.4	101.2	102.1	113.0	99.4	101.2	100.2	92.1	99.9	103.2	101.4	. 2
3月	102.0	101.8	102.1	115.4	98.9	103.4	100.9	92.7	100.4	103.6	101.3	. 3
4月	102.2	102.0	102.0	116.3	101.5	104.4	99.6	92.3	100.6	104.2	101.6	. 4
5月	102.6	102.3	102.1	117.2	102.7	104.1	99.6	92.2	99.8	105.0	101.9	. 5
6月	102.6	102.7	102.5	117.4	102.7	103.9	99.9	92.5	99.8	103.8	101.6	. 6
7月	103.3	103.2	103.3	118.0	102.8	103.5	99.8	94.0	99.8	104.3	101.9	. 7
8月	103.4	103.3	103.4	118.3	103.0	102.4	99.4	93.6	99.8	105.6	102.2	. 8
9月	104.2	104.0	103.5	118.7	104.9	107.5	99.5	93.2	99.8	104.9	102.4	. 9
10月	104.6	104.5	104.2	119.4	107.1	108.6	99.9	93.0	99.8	103.6	102.7	. 10
11月	104.7	104.8	104.3	120.2	105.8	110.1	100.2	93.2	99.8	102.3	102.6	. 11
12月	105.4	105.3	104.5	124.3	104.2	107.4	100.1	93.2	99.8	102.5	102.7	. 12
2023年 1月	106.0	105.7	104.6	124.6	106.1	105.1	100.4	93.1	99.8	104.6	102.7	2023. 1
2月	105.0	104.7	104.6	110.3	107.9	106.4	101.2	93.1	99.8	105.0	102.9	. 2
3月	105.7	105.4	104.7	109.9	110.2	108.0	101.2	93.4	99.8	105.4	103.1	. 3
4月	106.1	105.8	104.8	109.1	110.2	110.4	100.9	93.3	100.6	106.8	103.1	. 4
5月	106.3	106.0	106.3	105.0	109.0	110.4	101.9	93.7	100.1	107.8	103.2	. 5
6月	106.8	106.8	106.3	111.7	110.3	110.4	102.0	94.0	100.1	106.7	103.6	. 6
7月	107.4	107.3	105.9	109.1	109.9	108.5	101.8	96.2	100.1	109.5	103.1	. 7
8月	107.6	107.5	105.9	106.1	110.8	108.4	102.5	97.3	100.1	111.3	103.7	. 8
9月	108.1	107.6	106.1	104.5	111.4	111.2	103.1	97.4	100.1	110.0	103.8	. 9
10月	109.3	108.6	106.1	110.5	111.1	112.3	103.8	97.1	100.1	111.6	103.9	. 10

表1-2 10大費目指数(前年比・前月比・前年同月比)

2020年=100

年	月	総合	食料										保健医療	交通・通信	教育	教養娯楽	雑費	年月	
			生鮮食品を除く総合	生鮮食品及び加工品を除く総合	生鮮食品を除く総合	酒類(ビールを除く)及び加工品を除く総合	食料	住居	水道	光熱	家事用品	被服及び履物							
対前年比	平均	0.6	0.6	0.1	0.0	0.8	1.4	0.4	3.4	0.0	-1.3	1.1	0.0	0.3	0.6	0.3	0.6	0.3	2017年
	2017年	0.9	0.8	0.3	-0.1	0.5	3.5	0.0	4.3	-1.1	-1.6	1.4	0.8	0.8	0.7	0.7	0.7	0.5	2018年
	2018年	0.6	0.7	0.6	0.2	1.0	-1.6	0.0	2.4	1.5	1.3	0.7	-0.8	0.8	1.5	-1.5	1.5	0.6	2019年
	2019年	0.3	-0.1	0.3	-0.1	2.5	6.8	0.4	-3.3	1.0	1.9	0.2	-0.1	-10.6	-0.9	-10.6	-0.9	0.1	2020年
	2020年	-0.1	0.0	-0.4	-0.5	-0.3	-1.4	1.5	2.4	2.4	-0.9	0.5	-5.4	-0.7	1.9	-0.7	1.9	0.9	2021年
	2022年	3.2	3.0	1.6	0.6	4.7	6.6	1.5	14.6	3.6	3.5	-0.5	-1.9	0.6	1.9	0.6	1.9	1.0	2022年
対前月比	10月	0.4	0.5	0.6	0.4	0.8	-2.0	0.6	0.6	2.1	1.0	0.4	-0.2	0.0	-1.3	0.0	-1.3	0.3	2022.10
	11月	0.1	0.3	0.3	-0.1	0.4	-3.1	0.1	0.7	-1.3	1.4	0.3	0.2	0.0	-1.2	0.0	-1.2	-0.1	.11
	12月	0.7	0.5	0.1	-0.1	1.5	4.5	0.2	3.4	-1.4	-2.4	-0.1	0.1	0.0	0.1	0.0	0.1	0.1	.12
	1月	0.6	0.3	0.3	0.3	1.3	5.9	0.1	0.2	1.8	-2.2	0.2	-0.2	0.0	2.1	0.0	2.1	0.0	2023.1
	2月	-0.9	-0.9	0.3	0.3	-0.1	-2.0	0.0	-11.5	1.7	1.3	0.8	0.0	0.0	0.4	0.0	0.4	0.3	.2
	3月	0.6	0.6	0.7	0.4	1.2	0.2	0.2	-0.3	2.1	1.5	0.0	0.3	0.0	0.4	0.0	0.4	0.1	.3
	4月	0.4	0.4	0.5	0.3	0.8	0.9	0.0	-0.7	0.0	2.2	-0.3	-0.1	0.8	1.4	0.5	1.4	0.0	.4
	5月	0.2	0.2	0.6	0.6	0.4	0.5	1.4	-3.8	-1.1	-0.1	0.9	0.4	-0.5	0.9	-0.5	0.9	0.1	.5
	6月	0.4	0.7	0.2	-0.1	-0.3	-4.9	0.0	6.5	1.1	0.1	0.1	0.3	0.0	-1.0	0.0	-1.0	0.4	.6
	7月	0.6	0.5	0.7	0.4	1.5	1.8	-0.4	-2.4	-0.4	-1.7	-0.2	2.3	0.0	2.6	0.0	2.6	-0.5	.7
8月	0.2	0.1	0.3	0.4	0.2	1.7	0.0	-2.8	0.8	-0.2	0.7	1.1	0.0	1.6	0.0	1.6	0.6	.8	
9月	0.4	0.1	0.2	0.1	1.4	5.6	0.2	-1.5	0.5	2.7	0.6	0.2	0.0	-1.1	0.0	-1.1	0.0	.9	
10月	1.2	0.9	0.6	0.5	1.8	6.1	0.0	5.8	-0.3	0.9	0.6	-0.4	0.0	1.4	0.0	1.4	0.2	.10	
対前年同月比	10月	4.6	4.3	3.5	2.2	7.2	8.9	2.2	12.9	9.2	5.4	-0.5	1.1	-0.1	1.8	-0.1	1.8	1.3	2022.10
	11月	4.2	4.1	3.5	1.9	7.5	6.4	2.3	11.3	6.6	5.4	-0.4	0.8	-0.1	0.3	-0.1	0.3	1.1	.11
	12月	4.7	4.7	3.8	2.0	8.0	5.3	2.5	14.1	6.0	3.9	0.0	1.2	-0.1	0.4	-0.1	0.4	1.9	.12
	1月	5.1	4.9	4.2	2.5	8.4	8.3	2.6	13.0	8.5	4.6	-0.1	1.5	-0.1	2.3	-0.1	2.3	1.4	2023.1
	2月	3.6	3.5	4.2	2.6	8.0	5.4	2.4	-2.4	8.6	5.2	1.1	1.1	-0.1	1.8	-0.1	1.8	1.6	.2
	3月	3.6	3.5	4.6	2.7	8.8	5.9	2.6	-4.7	11.4	4.5	0.3	0.7	-0.5	1.7	-0.5	1.7	1.8	.3
	4月	3.8	3.7	4.9	2.9	9.4	6.3	2.7	-6.2	8.6	5.8	1.4	1.1	0.0	2.5	0.0	2.5	1.5	.4
	5月	3.6	3.6	5.2	3.3	9.1	4.8	4.1	-10.4	6.2	6.0	2.2	1.7	0.3	2.6	0.3	2.6	1.3	.5
	6月	4.0	4.0	5.0	3.3	8.8	5.0	3.6	-4.9	7.4	6.3	2.1	1.6	0.3	2.8	0.3	2.8	2.0	.6
	7月	4.0	4.0	5.2	3.0	9.6	3.9	2.5	-7.5	6.8	4.9	2.0	2.3	0.3	5.0	0.3	5.0	1.1	.7
8月	4.1	4.0	5.3	3.3	9.6	5.3	2.5	-10.3	7.5	5.9	3.2	4.0	0.3	5.3	0.3	5.3	1.5	.8	
9月	3.8	3.5	4.8	3.1	9.2	8.8	2.5	-12.0	6.1	3.5	3.6	4.5	0.3	4.9	0.3	4.9	1.3	.9	
10月	4.6	3.8	4.8	3.2	10.4	17.9	1.8	-7.5	3.7	3.4	3.9	4.4	0.3	7.7	0.3	7.7	1.2	.10	

※対前年比について、2020年以前は2015年基準、2021年以降は2020年基準の公表値による。

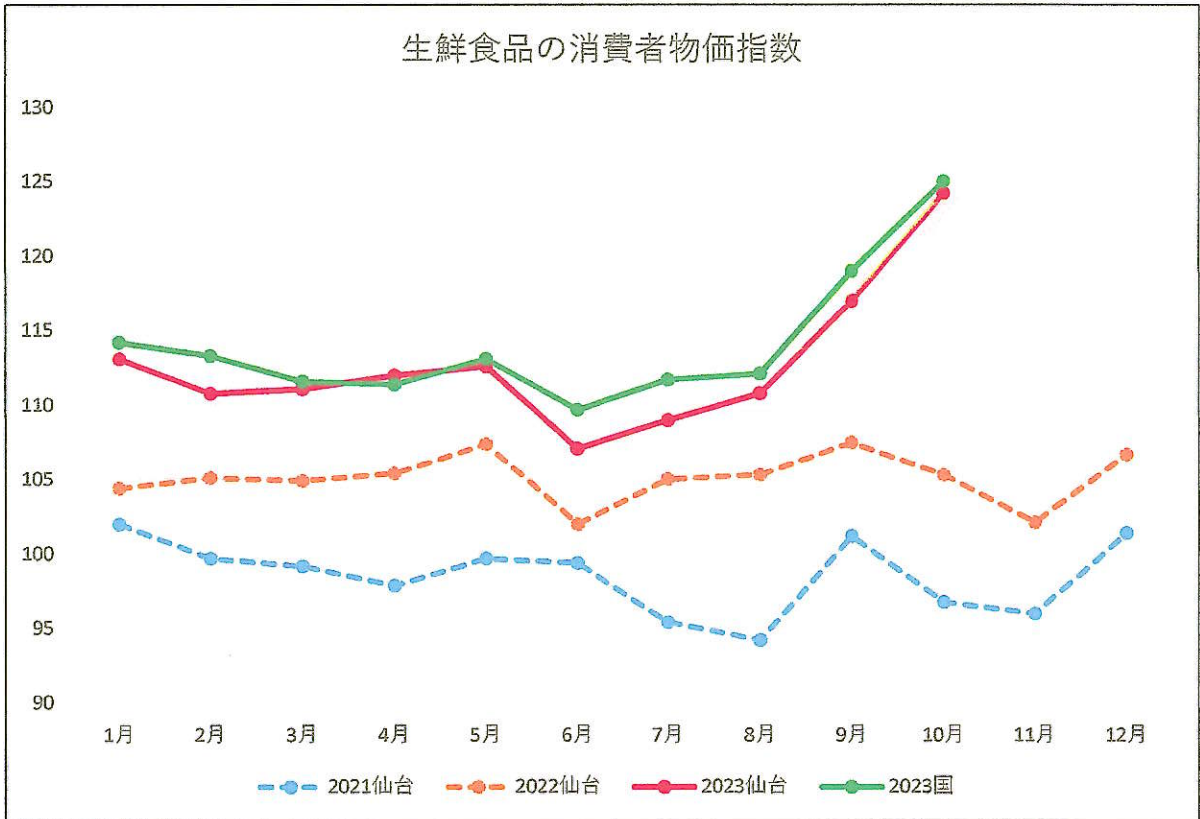
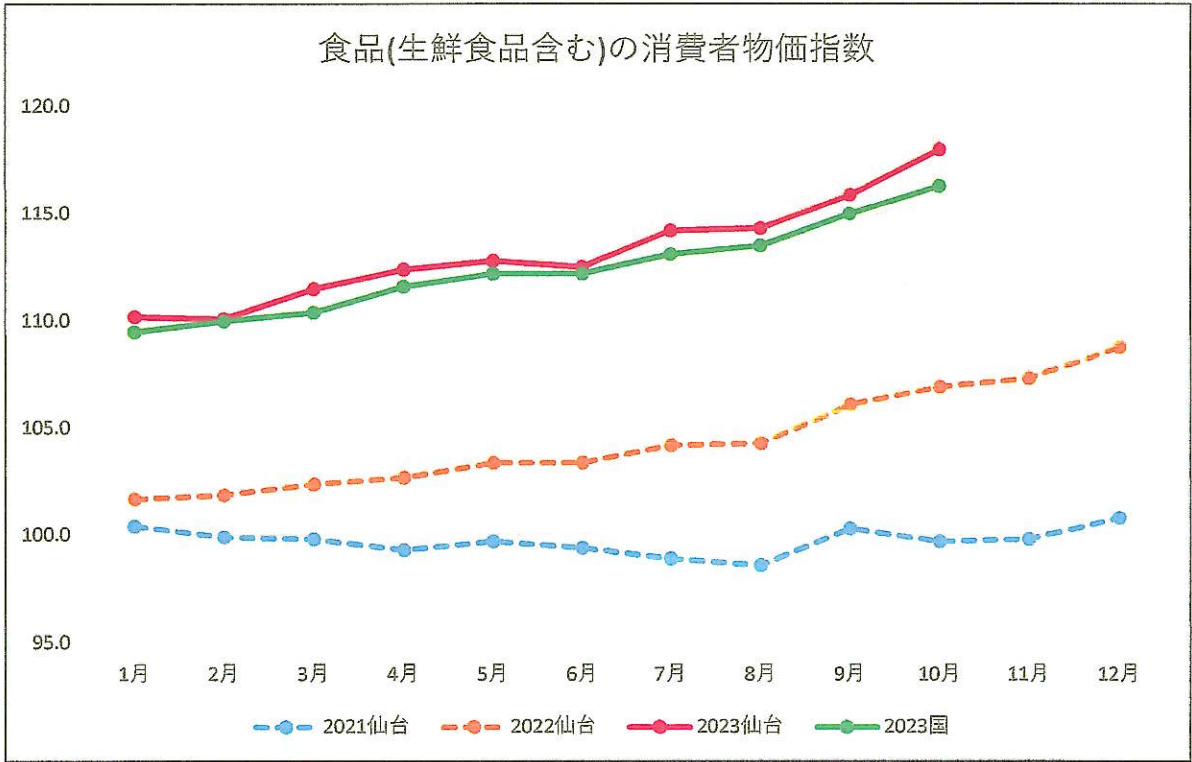
表2 中分類指数

2020年=100

中分類	2023年10月	対前月比 (%)	寄与度	対前年同月比 (%)	2023年9月(前月)	対前月比 (%)	寄与度	対前年同月比 (%)
	総合	109.3	1.2	0.57	4.6	108.1	0.4	3.8
食料	118.0	1.8	0.57	10.4	115.9	1.4	9.2	
魚介類	117.6	1.3	0.03	8.3	116.0	1.5	10.4	
卵	124.5	1.0	0.22	7.7	123.2	-0.4	6.5	
野菜	123.9	1.6	0.03	4.7	121.9	-1.1	1.7	
肉類	113.6	-0.8	-0.02	7.8	114.5	-0.1	10.7	
野菜	121.5	2.5	0.04	21.7	118.5	-2.2	17.3	
果物	125.4	6.8	0.27	20.9	117.4	10.7	11.3	
植物油	131.6	9.8	0.26	27.4	119.9	16.6	12.6	
調味料	109.1	3.3	0.04	14.3	105.1	-6.1	9.8	
菓子	123.4	3.7	0.04	15.8	105.3	-6.6	10.7	
飲料	118.2	1.2	0.02	9.2	124.9	1.0	10.2	
酒類	122.4	1.7	0.07	10.9	116.7	2.2	8.2	
外食	117.6	3.2	0.06	12.3	114.0	-0.6	10.5	
宿泊	107.6	0.9	0.01	3.5	106.6	0.1	8.1	
娯楽	110.4	0.3	0.01	2.8	110.1	0.7	4.1	
住宅	106.1	0.0	0.00	1.8	106.1	0.2	2.5	
家具	102.0	0.0	0.00	-0.2	102.1	0.2	-0.1	
修繕	119.6	0.0	0.00	8.0	119.6	0.2	10.8	
水道	110.5	5.8	0.45	-7.5	104.5	-1.5	-12.0	
電気	106.0	10.1	0.35	-10.6	96.3	-3.9	-18.8	
ガス	111.9	6.1	0.10	-13.3	105.5	-3.2	-16.0	
熱	147.8	0.0	0.00	7.1	147.8	10.2	6.4	
水道	106.8	0.0	0.00	0.0	106.8	0.0	0.0	
家事用品	111.1	-0.3	-0.01	3.7	111.4	0.5	6.1	
家庭内	105.0	-0.7	-0.01	-6.1	105.7	-1.3	-0.1	
耐用	111.4	-2.7	-0.01	10.7	114.5	1.2	12.4	
器具	112.3	0.6	0.00	-0.3	111.7	-1.5	2.4	
家具	111.0	0.5	0.00	5.0	110.5	0.4	4.6	
家事用品	118.3	0.1	0.00	12.4	118.1	2.7	13.4	
家事用品	101.2	0.0	0.00	0.0	101.2	0.0	0.0	
靴	112.3	0.9	0.04	3.4	111.2	2.7	3.5	
衣服	116.3	0.9	0.01	2.9	115.3	4.3	3.2	
下着	105.7	0.0	0.00	-1.0	105.7	0.0	-1.0	
洋服	116.4	0.9	0.01	3.0	115.4	4.3	3.2	
下着	112.0	1.9	0.02	4.5	109.9	2.3	4.1	
下着	111.6	3.0	0.02	3.9	108.4	4.4	1.6	
靴	112.6	-0.2	0.00	5.7	112.9	-1.7	9.4	
靴	102.9	0.0	0.00	1.9	102.9	0.0	1.9	
靴	107.4	-0.5	0.00	3.9	108.0	1.7	4.6	
靴	112.4	0.0	0.00	3.4	112.4	0.0	4.2	

中分類	2023年10月	対前月比 (%)	寄与度	対前年同月比 (%)	2023年9月(前月)	対前月比 (%)	寄与度	対前年同月比 (%)
	保健	103.8	0.6	0.03	3.9	103.1	0.6	0.18
医薬品	107.7	2.2	0.03	5.4	105.4	0.9	0.07	3.8
医療器具	112.7	-0.1	0.00	15.9	112.8	1.6	-0.12	13.7
医療サービス	99.0	0.0	0.00	-0.6	99.0	0.0	-0.02	0.4
交通	97.1	-0.4	-0.04	4.4	97.4	0.2	0.51	4.5
自動車	102.2	0.4	0.01	1.6	101.8	-2.0	0.03	1.5
関係	109.9	-1.4	-0.10	4.3	111.4	0.8	0.30	5.0
通信	75.6	1.5	0.05	6.0	74.5	-0.1	0.18	4.9
教育	100.1	0.0	0.00	0.3	100.1	0.0	0.01	0.3
等	96.7	0.0	0.00	-0.5	96.7	0.0	-0.01	-0.5
教科書	104.2	0.0	0.00	0.4	104.2	0.0	0.00	0.4
習教材	106.5	0.0	0.00	1.7	106.5	0.0	0.01	1.7
補教	111.6	1.4	0.14	7.7	110.0	-1.1	0.72	4.9
娯楽	103.4	1.1	0.01	-1.0	102.3	-0.7	-0.01	-0.4
耐久用品	113.2	1.1	0.02	6.4	111.9	1.0	0.14	6.9
印刷物	104.4	0.0	0.00	2.2	104.4	0.2	0.02	2.3
サービス	113.8	1.8	0.10	10.9	111.7	-2.3	0.57	5.5
費	103.9	0.2	0.01	1.2	103.8	0.0	0.08	1.3
美容	101.6	0.0	0.00	0.7	101.6	0.0	0.01	0.9
化粧品	100.7	-0.3	0.00	0.6	101.0	0.0	0.00	1.7
日用品	120.1	1.7	0.01	7.7	118.1	0.2	0.06	5.6
消費	114.4	0.2	0.00	0.4	114.2	0.0	0.00	0.6
雑費	101.5	0.0	0.00	0.0	101.5	0.0	0.00	0.2
《別掲》								
生鮮食品	124.2	6.1	0.33	17.9	117.0	5.6	0.90	8.8
生鮮食品	108.6	0.9	0.85	3.8	107.6	0.1	3.65	3.5
生鮮食品	116.8	0.9	0.24	8.9	115.7	0.6	2.23	9.3
生鮮食品	110.2	1.3	1.18	5.1	108.8	0.4	4.55	6.2
生鮮食品	111.1	0.0	0.00	4.5	111.1	0.2	0.35	4.1
生鮮食品	99.6	0.0	0.00	-0.8	99.6	0.1	-0.02	-0.7
生鮮食品	109.4	1.0	0.85	4.4	108.3	0.1	3.65	3.9
生鮮食品	116.7	4.0	0.34	-5.1	112.2	-0.8	-0.49	-8.8
生鮮食品	107.8	0.6	0.51	4.8	107.2	0.2	4.14	4.8
生鮮食品	104.4	0.5	0.28	3.2	103.9	0.1	1.96	3.1
生鮮食品	102.9	0.2	0.01	1.5	102.7	0.0	0.04	1.5
生鮮食品	110.4	1.3	0.14	6.9	108.9	-1.3	0.70	4.3
生鮮食品	75.3	0.9	0.03	4.7	74.6	0.0	0.16	3.7

(注) 生鮮魚介、生鮮野菜、生鮮果物







## ○名取市学校給食運営審議会条例

昭和57年12月20日

名取市条例第27号

改正 平成17年12月26日条例第30号

平成30年3月20日条例第2号

## (目的)

第1条 この条例は、地方自治法(昭和22年法律第67号)第138条の4第3項の規定に基づき、名取市学校給食運営審議会の設置、組織及び運営について必要な事項を定めることを目的とする。

## (設置)

第2条 教育委員会の諮問に応じ、市立小学校、中学校及び義務教育学校における学校給食の実施に関する必要な事項について調査審議するため、名取市学校給食運営審議会(以下「審議会」という。)を置く。

(平30条例2・一部改正)

## (組織)

第3条 審議会は、委員15人で組織する。

2 委員は、次の各号に掲げる者のうちから教育委員会が任命する。

- (1) 学識経験者
- (2) 市立小学校、中学校及び義務教育学校の校長の代表
- (3) 児童生徒の保護者の代表
- (4) 関係行政機関の職員

(平30条例2・一部改正)

## (委員の任期)

第4条 委員の任期は、2年とする。ただし、補欠委員の任期は、前任者の残任期間とする。

## (会長及び副会長)

第5条 審議会に会長及び副会長を置く。

- 2 会長及び副会長は、委員の互選による。
- 3 会長は、審議会を代表し、会務を総理する。

4 副会長は、会長を補佐し、会長に事故があるとき、又は会長が欠けたときは、その職務を代行する。

(会議)

第6条 審議会の会議は、会長が招集し、その議長となる。

2 審議会の会議は、委員の半数以上が出席しなければ開くことができない。

3 審議会の議事は、出席委員の過半数で決し、可否同数のときは、議長の決するところによる。

(庶務)

第7条 審議会の庶務は、教育委員会学校教育課において処理する。

(平17条例30・追加)

(委任)

第8条 この条例の施行について必要な事項は、教育委員会が別に定める。

(平17条例30・旧第7条繰下)

附 則

この条例は、昭和58年1月1日から施行する。

附 則(平成17年12月26日条例第30号)

この条例は、公布の日から施行する。

附 則(平成30年3月20日条例第2号)

この条例は、平成30年4月1日から施行する。

○名取市学校給食の運営に関する規則

昭和57年12月28日

名取市教育委員会規則第7号

改正 昭和57年12月28日教育委員会規則第7号

昭和58年11月28日教育委員会規則第3号

昭和61年2月1日教育委員会規則第1号

平成元年3月30日教育委員会規則第2号

平成20年10月29日教育委員会規則第4号

平成22年7月30日教育委員会規則第3号

平成30年3月30日教育委員会規則第1号

令和2年3月31日教育委員会規則第4号

令和5年3月29日教育委員会規則第2号

(趣旨)

第1条 この規則は、学校給食法（昭和29年法律第160号）に基づく学校給食の実施について必要な事項を定めるものとする。

(平20教委規則4・一部改正)

(学校給食対象校)

第2条 学校給食センターにおける学校給食対象校は、教育長が定める。

(平22教委規則3・一部改正)

(学校給食実施回数)

第3条 学校給食の実施回数は、年間を通じ、小学校（義務教育学校の前期課程を含む。）は190回、中学校（義務教育学校の後期課程を含む。以下同じ。）は180回を基準とする。

(平30教委規則1・令5教委規則2・一部改正)

(学校給食費の決定)

第4条 学校給食費は、名取市学校給食運営審議会の答申に基づき、教育委員会が定める。

(学校給食費の徴収等)

第5条 学校給食費は、当該学校長が保護者から徴収する。

2 学校給食費の徴収方法は、当該学校長が定める。

3 第2条に規定する学校給食対象校の学校長は、第1項の規定により徴収した学校給食費を、市長が発行する納入通知書により指定する金融機関に納入しなければならない。

4 第1項の規定にかかわらず、中学校に在籍する生徒に係る学校給食費は、徴収しない。

(平22教委規則3・令2教委規則4・令5教委規則2・一部改正)

(学校給食費の保管)

第6条 前条第1項の規定により徴収した学校給食費の保管については、金融機関への預金その他最も確実な方法により管理しなければならない。

(学校給食物資の購入の手続き及び検収の方法)

第7条 学校給食物資の購入の手続き及び検収の方法は、名取市会計規則(平成20年名取市規則第10号)及び名取市契約規則(平成20年名取市規則第12号)の例による。

(平20教委規則4・一部改正)

(委任)

第8条 この規則の施行について必要な事項は、別に定める。

附 則

この規則は、昭和58年1月1日から施行する。

附 則(昭和58年11月28日教委規則第3号)

この規則は、昭和59年4月1日から施行する。

附 則(昭和61年2月1日教委規則第1号)

この規則は、昭和61年4月1日から施行する。

附 則(平成元年3月30日教委規則第2号)

この規則は、平成元年4月1日から施行する。

附 則(平成20年10月29日教委規則第4号)

この規則は、公布の日から施行し、改正後の名取市学校給食の運営に関する規則の規定は、平成20年4月1日から適用する。

附 則(平成22年7月30日教委規則第3号)

この規則は、平成22年8月1日から施行する。

附 則（平成30年3月30日教委規則第1号）

この規則は、平成30年4月1日から施行する。

附 則（令和2年3月31日教委規則第4号）

（施行期日）

1 この規則は、令和2年4月1日から施行する。

（経過措置）

2 改正後の第5条第4項の規定は、この規則の施行の日以後に同項の生徒が受けた学校給食に係る学校給食費について適用し、同日前に当該生徒が受けた学校給食に係る学校給食費については、なお従前の例による。

附 則（令和5年3月29日教委規則第2号）

（施行期日）

1 この規則は、令和5年4月1日から施行する。

（経過措置）

2 改正後の第5条第4項の規定は、この規則の施行の日以後に同項の生徒が受けた学校給食に係る学校給食費について適用し、同日前に当該生徒が受けた学校給食に係る学校給食費については、なお従前の例による。

