

都市近郊型農業推進事業(有害鳥獣対策)

有害鳥獣対策経費等の補助により農業振興を支援

- 有害鳥獣駆除のため、名取市有害鳥獣対策協議会に補助を行っています。
- 有害鳥獣から農作物を守るため、防止柵等を設置する際の資材購入経費を補助します。

事業費 6,987千円

財源 国・県の負担額 2,337千円

市の負担額 4,650千円

担当課 農林水産課 園芸林業係



都市近郊型農業推進事業(農業経営生産総合整備事業補助金)

安定的な生産体制を確立できるよう中核的な担い手
団体・営農組織等へ支援を行う事業

- 必要な施設整備、機械の導入への補助
- 園芸産地の安定生産が図られるような必要な対策を講じます。

事業費 10,000千円
財源 市の負担額 9,100千円
ふるさと寄附基金繰入金 900千円

担当課 農林水産課 水田農業係・園芸林業係



地域計画策定推進緊急対策事業

地域の農業の在り方や農地利用の姿を明確化した「地域計画」を策定します。

○農業者等による協議の場を踏まえ策定

○「地域計画」には地域農業の概ね10年後の農地利用を見える化した「目標地図」作成

事業費 1,346千円

財源 市の負担額 1,346千円

担当課 農林水産課 水田農業係・園芸林業係



県営土地改良事業農村地域防災減災事業（境堀・葉の木堀）

境堀排水路と葉の木堀排水路の改修

風水害等により劣化が生じている箇所を改修し、排水機能を回復させます。

○事業期間 R5年度～R10年度

○改修延長 境堀:L=1,428m 葉の木堀:L=1,217m

○総事業費 境堀:920,000千円 葉の木堀:954,000千円

○市負担分については名取市、岩沼市、仙台市の3市で負担します。

事業費 213,670千円

財源 国の負担額 109,835千円

県の負担額 67,511千円

3市の負担額 36,324千円

（名取市 21,780千円(うち市債 19,600千円)）

担当課 農林水産課 農林土木係



境堀排水路:劣化状況(背面土吸出し)

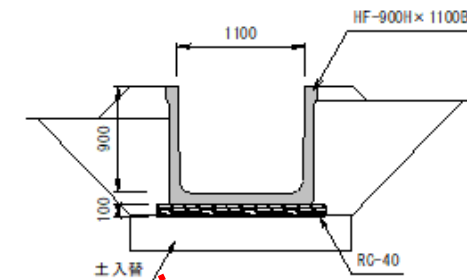
豊かなふる里保全整備事業補助金

閑上地区のかんがい排水路整備

- 営農及び維持管理に支障をきたしている土水路の改修工事を行い農地保全と生産向上を図ります。
- 【R6事業内容】延長L=43m（全体延長=103m）
排水フリューム H900×B1,100
- 【事業期間】令和5年度～令和6年度

事業費 7,000千円
財源 県の負担額 2,800千円
市の負担額 2,100千円
土地改良区の負担額 2,100千円

担当課 農林水産課 農林土木係



イメージ

(施工前の当該土水路と導入予定の排水フリューム)

多面的機能支払交付金事業

地域共同で行う、多面的機能を支える活動や地域資源(農地、水路、農道等)質的向上を図る活動を支援します。

○【主な活動内容】農地法面の草刈り、水路の泥上げ、農道の路面維持 等

○【令和6年度活動予定団体数】20団体

事業費	49,464千円
財源	国の負担額 24,732千円
	県の負担額 12,366千円
	市の負担額 12,366千円

担当課 農林水産課 農林土木係



ほ場整備事業(下余田2期地区)

農地基盤を整備するとともに、担い手の育成・農地利用集積を推進し、効率的で安定的な農業経営を実現させることを目的としています。

- 【事業採択年度】R6年度
- 【総事業費】2,157,000千円
- 【受益面積】57.9ha
- 【事業期間】令和6年度～令和14年度

		県営事業分	市事業分
事業費	13,520千円	(12,000千円	1,520千円)
財源	国の負担額	6,000千円	750千円
	県の負担額	3,300千円	375千円
	市の負担額	1,200千円	395千円
	地元の負担額	1,500千円	0千円

<整備後>



農地が小区画から大区画になり、形状も整序されている。
また、農道や用排水路も同時に整備される(イメージ)。

担当課 農林水産課 農林土木係

ほ場整備事業（館腰南地区）

農地基盤を整備するとともに、担い手の育成・農地利用集積を推進し、効率的で安定的な農業経営を実現させることを目的としています。

○【事業採択目標】令和10年度

○【総事業費】42,720千円

○【事業期間】令和6年度～令和9年度

○【事業内容】事業採択に向けた宮城県による詳細調査と計画策定の実施

事業費 8,500千円

財源 国の負担額 8,100千円

県の負担額 200千円

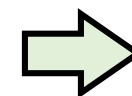
市の負担額 200千円

担当課 農林水産課 農林土木係

<整備前>



<整備後>



農地が小区画から大区画になり、形状も整序されている。
また、農道や用排水路も同時に整備される（イメージ）。

農業水利施設整備事業

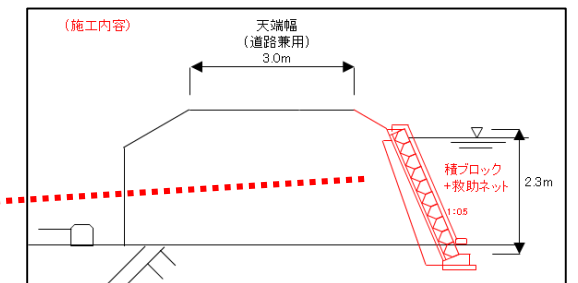
ため池整備 等

- 【西野田ため池】浸食の進む堤体の改修工事を行ない機能維持、回復を図ります。
- 【箕輪ため池】適切な維持管理を図るため、利用されなくなったため池に廃止工事を行ないます。
- 【事業期間】令和6年度～令和8年度

事業費	11,366千円
財源	国の負担額 5,500千円
	県の負担額 1,980千円
	市の負担額 3,886千円
	(うち市債 3,100千円)

担当課 農林水産課 農林土木係

＜西野田ため池＞



水利施設管理強化事業

安定的な用水供給と良好な排水条件を確保するため、
農業水利施設の維持管理費を支援します。

- 【対象施設】頭首工、揚水機場、排水機場 他
- 【施設管理者】名取土地改良区

事業費 17,692千円
財源 国の負担額 8,898千円
県の負担額 4,449千円
市の負担額 4,345千円

担当課 農林水産課 農林土木係



(名取川頭首工)



不備のある安全施設の修繕

農道整備事業

農道を整備し生活環境の改善を図ります。

○【改良工事】愛島53号線、愛島120号線

○【舗装工事】増田134号線舗装工事L=95m、W=3.0m

増田101号線、103号線舗装工事

L=270m、W=2.5m

事業費 31,540千円

財源 市の負担額 31,540千円
(うち市債 18,000千円)

担当課 農林水産課 農林土木係



愛島53号線(上施工前・下施工後)

林業普及啓発事業

森林環境譲与税を活用した林業普及啓発事業

○ふるさとなとり秋まつりにおいて、市内の林業作業状況のパネル展示と地域産材を使用した製作キットによる木育イベントを行い、林業及び地域産材の啓発を図ります。



事業費 100千円

財源 森林環境譲与税基金繰入金 100千円

担当課 農林水産課 園芸林業係



森林病害虫防除事業(松くい虫防除、ナラ枯れ被害木対策)

松くい虫による被害及びナラ枯れ被害の拡大を防ぐため防除を行います。

- 松くい虫被害木の「伐倒・くん蒸処理」の実施。
- 森林病害虫防除事業(樹幹注入)の実施。
- ナラ枯れ被害木の「伐倒・くん蒸処理」の実施。

事業費 7,067千円

財源 国・県の負担額 2,383千円

市の負担額 1,984千円

ふるさと寄附基金繰入金 2,700千円

担当課 農林水産課 園芸林業係



ろ過海水供給事業

閑上地区の水産業振興のため、ろ過海水供給施設の適切な維持管理や定期的な設備更新のほか、将来にわたる安定的な取配水確保のため、当該施設の改良について検討します。

- ろ過海水流量計の更新。
- 取水位置や取水経路などの見直し。

事業費 36,018千円
財源 使用料 2,163千円
市の負担額 33,855千円

担当課 農林水産課 水産業振興係



デジタル地域通貨システム運用事業

「地域経済の活性化」「行政への市民参画」「市民の利便性の向上」を目的として、デジタル地域通貨「なとりコイン」の運用を実施します。

○プロモーションおよび施策の改善や効果測定のため、令和6年4月～6月にモニター実証を実施。

○地域の商工団体や学識経験者による委員会を発足し、持続可能な運用を検討。

事業費 31,919千円

財源 国の負担額 7,139千円

市の負担額 2,480千円

ふるさと寄附基金繰入金 22,300千円



担当課 DX推進室

産学官連携等促進事業補助金

市内の中小企業と県内の教育機関が連携して取り組む、商品開発等にかかる経費を補助します。

○【補助額】補助対象経費の10/10(上限450千円、次世代放射光施設NanoTerasuを利用し商品開発等に取り組む場合、施設利用に係る経費を上乗せして補助します(上限100千円))

○事業実施期間を最長3か年にすることができます。

事業費 2,200千円
財源 市の負担額 220千円
ふるさと寄附基金繰入金 1,980千円

担当課 商工観光課 商工振興・雇用促進係



経営環境変化対策資金保証料補助金

新型コロナウイルス感染症に関連し経営や資金繰りに影響を受けた事業者がセーフティネット保証制度を利用する際に負担する保証料を補助します。

○【補助額】上限50万円

○【その他】1事業者あたり1回限り

事業費 6,000千円

財源 市の負担額 6,000千円

担当課 商工観光課 商工振興・雇用促進係



海外販路開拓支援事業補助金

市内事業者の海外販路開拓を支援するため、海外で開催される展示会への出展に係る経費など海外輸出に取り組むために必要な経費の一部を補助します。

○【対象事業】①海外で開催される展示会等への出展、②海外企業等との商談、③海外市場調査、④海外との電子商取引、⑤新規輸出

○【補助額】対象経費の1/2(上限500千円)

事業費 1,500千円

財源 市の負担額 150千円
ふるさと寄附基金繰入金 1,350千円

担当課 商工観光課 商工振興・雇用促進係



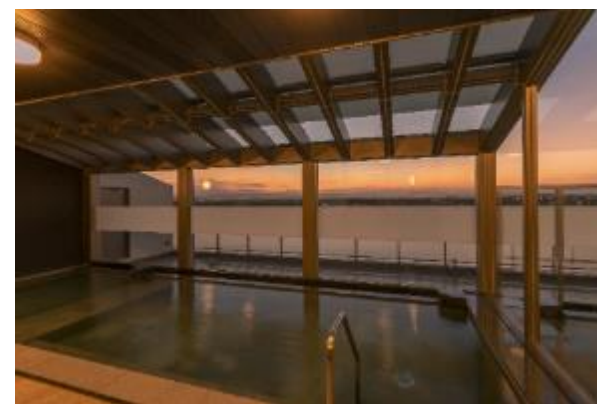
サイクルスポーツセンター管理運営事業

スポーツレクリエーション施設及び地域交流の場として市民の皆様に愛される施設運用を目指します。

- 施設の適正な管理と利用者に優しい施設運用
- 宿泊や日帰り入浴の推進ならびにスポーツ施設を活用した各大会や合宿場としての利用促進
- 各種イベントの開催

事業費 163,329千円
財源 使用料 110,000千円
市の負担額 53,329千円

担当課 商工観光課 観光振興係



貞山運河舟運事業

貞山運河等での舟運事業を、事業者と協力して実施します。

- ゆりあげ港朝市からの1コースとかわまちてらす閑上からの2コースを実施
- 事業者に対する運営費用を補助し、認知度向上による利用者数増・安全管理の確保等を支援

事業費 300千円

財源 市の負担額 30千円
ふるさと寄附基金繰入金 270千円

担当課 商工観光課 観光振興係



サイクルツーリズム推進事業

「人力で旅する文化・観光」を発信する取り組みとして、サイクルツーリズム推進を目的としたサイクリングイベントを実施します。

○参加者は、市内サイクルルートを走行し、スマートフォンのGPS機能で走った内容を記録。

○走行記録の距離や時間に応じて、特産品等を提供。

事業費 2,650千円

財源 市の負担額 270千円

ふるさと寄附基金繰入金 2,380千円

担当課 商工観光課 観光振興係



名取・仙台沿岸部周遊キャンペーン事業

回遊性を高めるため官民連携の取組が進む名取・仙台沿岸部において、更なる周遊を促進するため、キャンペーンイベントを実施します。

○観光拠点を周遊するポイントラリーにより「輪りんの宿」宿泊券等をプレゼントする周遊企画を予定

事業費 3,000千円
財源 市の負担額 300千円
ふるさと寄付基金繰入金 2,700千円

担当課 商工観光課 観光振興係

【R5年度実施イベント】

開催期間 2023.9.30 ~ 2024.1.14

なごり 謎解き時間旅行

名取市周辺にある5つのスポットを選んで謎を解き
豪華賞品を当てよう!

全ての謎を解けば、豪華賞品GETのチャンス!

A 自転車
謎解きポイント
名取市観光経済部商工観光課
012-024-7149 (平日 8:30~17:15)

B 名取市立博物館
謎解きポイント
名取市立博物館
012-024-7149 (平日 9:00~17:00)

C 名取市立図書館
謎解きポイント
名取市立図書館
012-024-7149 (平日 9:00~17:00)

D 名取市立美術館
謎解きポイント
名取市立美術館
012-024-7149 (平日 9:00~17:00)

主催：名取市観光経済部商工観光課 012-024-7149 (平日 8:30~17:15)

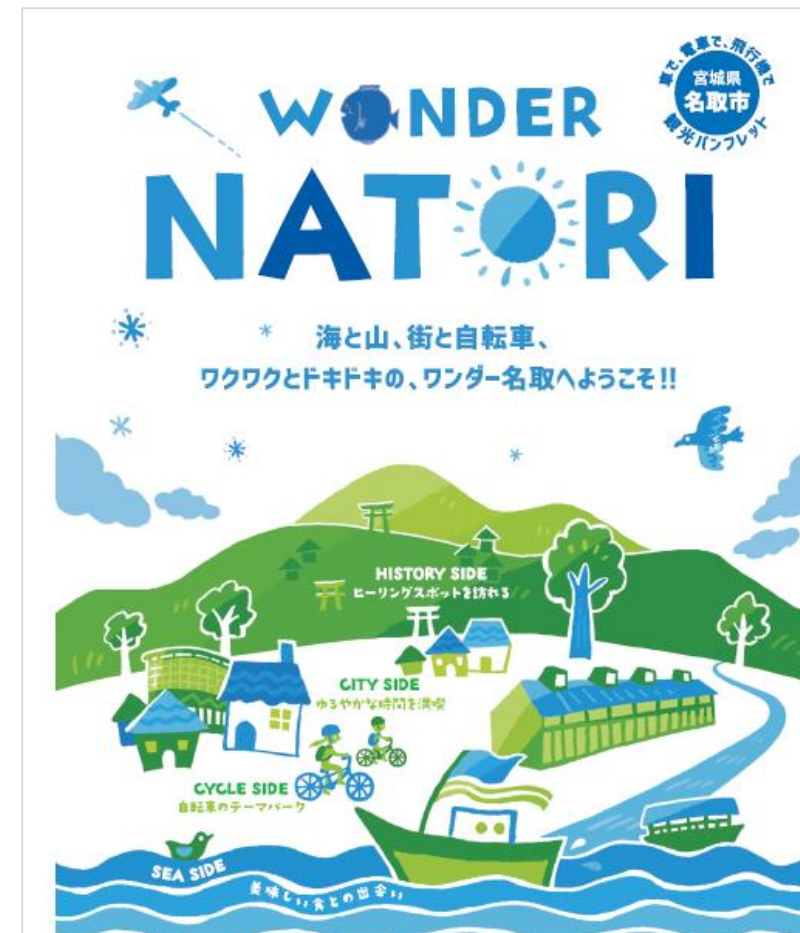
観光パンフレット作成事業

5年ぶりに観光パンフレットを全面改訂します。
○新たな観光資源や特産品を盛り込み、電子媒体や動画との連携により深堀ができる観光パンフレットを作成します。

事業費 6,500千円
財源 市の負担額 650千円
ふるさと寄付基金繰入金 5,850千円

担当課 商工観光課 観光振興係

現行パンフレット『WONDER NATORI』



インバウンド受入環境整備事業

アフターコロナで増加する訪日外国人客を引き込むことを目的として、受入環境の充実に向け整備を行う市内事業者に対して補助を行います。

○対象経費:パンフレットなどの多言語化、フリーWi-Fi利用環境の整備、電子決済ツールの整備など

○補助内容:対象経費の1/2(上限30万円)

事業費 3,000千円

財源 市の負担額 300千円

ふるさと寄付基金繰入金 2,700千円

担当課 商工観光課 観光振興係



桃園市・名取市交流事業

仙台空港から入国する外国人の9割が台湾からの来訪者であることから、台湾の空港所在都市である桃園市との交流事業に取り組みます。

- 台湾・桃園市への市民訪問団を募集します。
- 輸出入に関心を持つ企業を募り、桃園市での意見交換会などを行います。

事業費 1,200千円
財源 市の負担額 1,200千円

担当課 商工観光課 観光振興係



名取市PR観光大使事業

芸能、スポーツ、文化・芸術の分野において実績があり、名取市に愛着を持って観光事業推進にご協力いただける方を「名取市観光大使」に任命し、PR活動をお願いします。

○観光大使に名取市PRの際に配っていただくオリジナル名刺やグッズの作成を行います。

事業費 400千円

財源 市の負担額 400千円

担当課 商工観光課 観光振興係



地域商業施設等復旧整備事業補助金

東日本大震災により甚大な被害を受けた事業者が対象エリアに戻り店舗等を復旧するために必要な費用の一部を補助します。

○【対象エリア】閑上地区(東地区土地区画整理事業区域など)

○【対象経費等】施設や設備の修復、建替え、入替えに要する経費の1/2
以内として上限2,500千円

○【補助対象者】対象エリア内で施設及び設備を復旧して事業を再開、継続する事業者

事業費 12,500千円
財源 市の負担額 1,740千円
災害復興基金繰入金 10,760千円

担当課 商工観光課 商工振興・雇用促進係



チャレンジショップ事業補助金

市内対象地区の空き店舗を活用しビジネスに挑戦する新規創業者等の育成・支援を図るため、開業に係る経費の一部を補助します。

- 【対象地区】増田地区(杜せきのした一丁目から五丁目まで)及び下増田地区(美田園一丁目から八丁目まで並びに美田園北)を除く市内全域
- 【対象経費】①開業準備費 上限1,200千円(新規出店の場合、上限600千円)
②広告宣伝費 上限200千円(新規創業、新規出店共通)
- 【補助率】対象経費の1/2

事業費 7,200千円
財源 市の負担額 720千円
ふるさと寄附基金繰入金 6,480千円

担当課 商工観光課 商工振興・雇用促進係



立地企業支援事業

市内の準工業地域・工業地域・工業専用地域(※被災事業者を除く)に進出した製造業や運輸業等の企業に対し、各種奨励金・助成金を交付します。

○【奨励金の種類】 ※奨励金・助成金毎に支給要件があります

- ①企業立地奨励金(家屋・償却資産に係る固定資産税額相当分:最長5年間)
- ②雇用奨励金(市民を継続して1年以上雇用した場合、1人あたり100千円)
- ③用地取得助成金(土地の取得価格×最大8.5%)
- ④水道開発負担金助成金(水道開発負担金納入額×最大75%)
- ⑤緑地保全助成金【※愛島西部工業団地のみ】
(取得した区画内に緑地がある場合、緑地面積×35円/m²:最長5年間)

事業費 15,390千円
財源 市の負担額 15,390千円

担当課 商工観光課 企業誘致係



立地企業支援事業(震災)

閉上東地区産業用地に進出した製造業や運輸業等の被災事業者に対し、各種奨励金・助成金を交付します。

○【奨励金等の種類】 ※奨励金・助成金毎に支給要件があります

- ①企業立地奨励金(家屋・償却資産に係る固定資産税額相当分:最長5年間)
- ②雇用奨励金(市民を継続して1年以上雇用した場合、1人あたり100千円)
- ③用地取得助成金(土地の取得価格×最大8.5%)
- ④水道開発負担金助成金(水道開発負担金納入額×最大75%)

事業費 710千円
財源 災害復興基金繰入金 710千円

担当課 商工観光課 企業誘致係



北釜地区進出企業立地支援事業

北釜地区へ進出する企業に対し、対象設備の設置費用について補助金を交付します。

○【対象設備】

※支給対象業種等の要件があります。

- ① 合併処理浄化槽
- ② 防音設備(防音サッシ・防音ガラス)
- ③ 太陽光発電システム(※自家消費型に限る)

○【補助内容】

各対象設備ごとに設置費用の2分の1を補助
(限度額:5,000千円)



事業費 30,000千円
財源 市の負担額 30,000千円

担当課 都市開発課 北釜整備推進係