

名取市学校施設長寿命化計画

令和3年3月



目 次

| | |
|-------------------------------------|----|
| 第1章 学校施設の長寿命化計画の背景・目的等..... | 1 |
| 1 背景・目的..... | 1 |
| 2 計画期間..... | 2 |
| 3 対象施設..... | 2 |
| 4 学校施設の老朽化状況の実態..... | 3 |
| (1) 劣化状況調査の結果..... | 3 |
| 第2章 学校施設整備の基本的な方針等..... | 8 |
| 1 改修等の基本的な方針..... | 8 |
| (1) 改修周期の設定..... | 8 |
| 第3章 基本的な方針等を踏まえた施設整備の水準等..... | 9 |
| 1 改修等の整備水準..... | 9 |
| (1) 安全面..... | 9 |
| (2) 機能面..... | 9 |
| (3) 環境面..... | 9 |
| 第4章 長寿命化の実施計画..... | 11 |
| 1 整備レベルの見直し..... | 11 |
| (1) 屋根・屋上..... | 11 |
| (2) 外壁・内部仕上げ..... | 11 |
| (3) 電気・機械設備..... | 12 |
| (4) その他..... | 12 |
| 2 長寿命化のコストの見直し、長寿命化の効果..... | 13 |
| (1) 今後の維持・改築コスト(従来型)..... | 13 |
| (2) 今後の維持・改築コスト(長寿命化型)..... | 15 |
| (3) 今後の維持・改築コスト(長寿命化型/コスト平準化型)..... | 17 |
| 3 改修等の優先順位付け..... | 19 |

第 1 章 学校施設の長寿命化計画の背景・目的等

1 背景・目的

国においては、平成 25(2013)年 11 月に『インフラ長寿命化基本計画』を策定し、平成 26(2014)年 4 月に『公共施設等総合管理計画』の策定が地方公共団体に要請されました。特に学校施設については、基本的な方針に基づく整備内容や時期、費用等を示した学校施設長寿命化計画を策定することが要請されています。

名取市（以下、本市）では、昭和 40（1965～1974）年代から平成の初期にかけて段階的に行われた市街地開発に伴い、団地ごとに小学校を建設してきたことから、小学校が比較的多い状況にあります。これらの小学校は経年的な劣化等により老朽化が進行しています。また、平成 23（2011）年 3 月 11 日に発生した東日本大震災により市内の小中学校施設は大きな被害を受け、平成 23（2011）年 10 月に『名取市震災復興計画』を策定しました。平成 29（2017）年 5 月には『名取市公共施設等総合管理計画』を策定し、施設の適正管理に取り組んでいます。この計画によると本市の保有する公共施設の床面積 229,200 m²のうち学校教育系施設は全体の 45.0%（103,065 m²）を占めており、児童生徒が日常的に利用する施設として、適切な措置を講ずる必要があります。

『名取市学校施設長寿命化計画（以下、本計画）』は、『名取市公共施設等総合管理計画』の個別施設計画として、学校施設の適正な維持管理等を計画的に実施する学校施設の長寿命化のための計画として策定するものです。

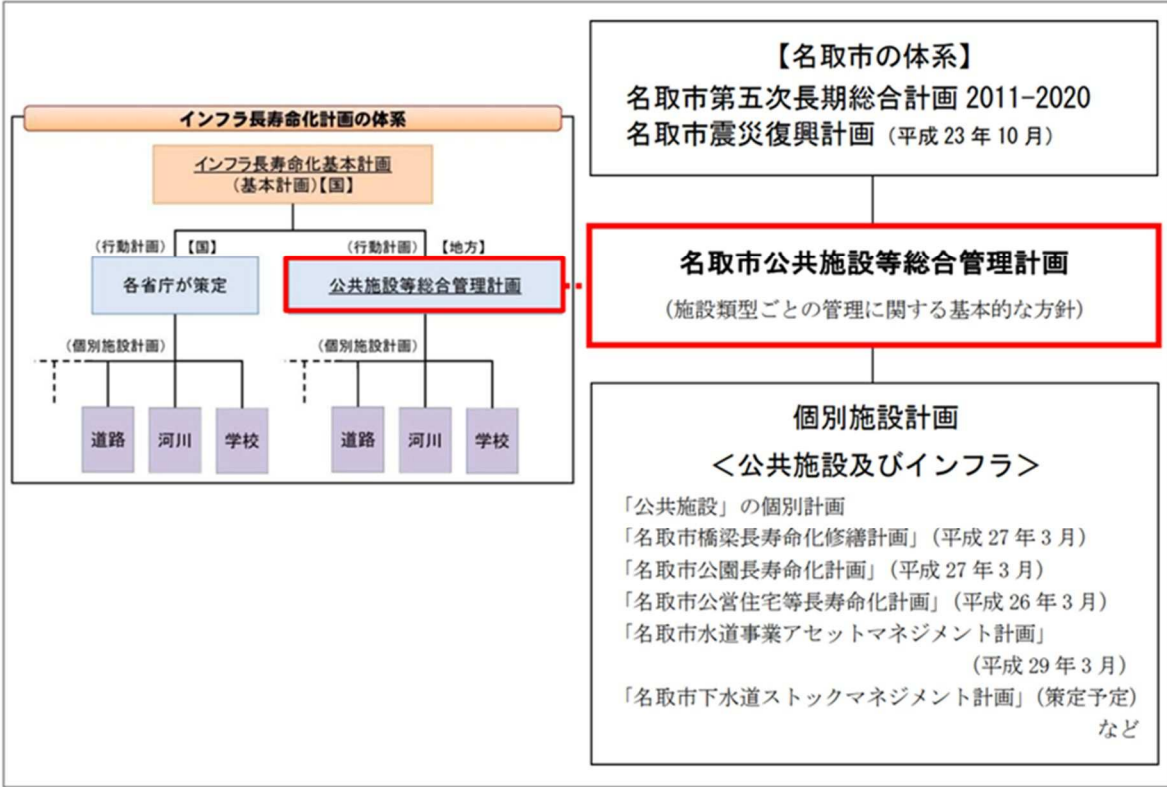


図 1 計画の位置づけ

出典：名取市公共施設等総合管理計画

2 計画期間

本計画の計画期間は、今後 40 年間を見据えた中長期の修繕計画を踏まえ、令和 3（2021）年度から令和 12（2030）年度までの 10 年間とします。計画期間内において、必要に応じて概ね 5 年ごとに内容の見直しを行います。

3 対象施設

本計画は、本市の学校施設である小学校、中学校、義務教育学校を対象とし、以下のとおりです。

表 1 対象施設一覧

| 名称 | | 住所 |
|--------|----|--------------------------------------|
| 小学校 | 1 | 増田小学校 増田三丁目 9-20 |
| | 2 | 高館小学校 高館吉田字長六反 117-3 |
| | 3 | 愛島小学校 愛島笠島字東蔵神 34 |
| | 4 | 館腰小学校 植松一丁目 2-17 |
| | 5 | 下増田小学校 美田園七丁目 23-3 |
| | 6 | 不二が丘小学校 名取が丘六丁目 11-1 |
| | 7 | 増田西小学校 手倉田字堰根 330 |
| | 8 | ゆりが丘小学校 ゆりが丘三丁目 21 |
| | 9 | 相互台小学校 相互台一丁目 27-1 |
| | 10 | 那智が丘小学校 那智が丘二丁目 1-1 |
| 中学校 | 1 | 増田中学校 増田字柳田 230 |
| | 2 | 第一中学校 小山一丁目 8-1 |
| | 3 | 第二中学校 高館吉田字吉合 90 |
| | 4 | みどり台中学校 みどり台一丁目 4 |
| 義務教育学校 | 1 | 閑上小中学校 閑上字佛文寺 27 番地 W36-1 街区 1 画地 |

出典：学校施設台帳（令和 2 年度）

4 学校施設の老朽化状況の実態

(1) 劣化状況調査の結果

学校施設の老朽化状況の実態を把握し長期的に健全な学校施設を維持管理するために、各種の調査を行いました。

劣化状況調査は、校舎、屋内運動場、プール施設、倉庫などの学校施設を調査対象としました。調査方法は、文部科学省が作成した『学校施設の長寿命化計画策定に係る解説書（平成29年 文部科学省）』の施設評価基準に基づく目視調査です。

| 建物基本情報 | | | | | | | | | | | | | 耐震安全性 | | | 長寿命化判定 | | 屋根・屋上 | 外壁 | 内部仕上 | 電気設備 | 機械設備 | 健全度 (100点満点) | 備考 | 該当交付金事業 令和2年4月28日 文部科学省通達 |
|--------|--------|-------|----------|---------------------|------|------|----|----|-------------|---------------|-----|----|-------|----|------|------------------------------|--------|-------|----|------|------|------|-----------------|---|---------------------------------|
| 番号 | 学校調査番号 | 施設名 | 建物名 | 棟番号 | 学校種別 | 建物用途 | 構造 | 階数 | 延床面積 (㎡) | 建築年度 西暦 和暦 | 築年数 | 基準 | 診断 | 補強 | 調査年度 | 圧縮強度 (N/mm ²) | 試算上の区分 | | | | | | | | |
| 1 | 146 | 増田小学校 | 校舎⑥ | 6 | 小学校 | 校舎 | W | 2 | 558 | 1969 S44 | 51 | 旧 | | | | | | D | D | C | C | 18 | 解体予定（解体費用を記載） | ・解体予定 | |
| 2 | 146 | 増田小学校 | 校舎⑨ | 9-1,9-2 | 小学校 | 校舎 | RC | 3 | 6,868 | 1979 S54 | 41 | 旧 | 済 | 済 | 2020 | 39.0 | 長寿命 | C | D | B | C | C | 44 | 9-1,9-2:平成20年大規模改造 | ・長寿命化事業(1) ・予防改修事業(3) |
| 3 | 146 | 増田小学校 | 屋内運動場 | 11 | 小学校 | 体育館 | S | 1 | 1,200 | 1982 S57 | 38 | 新 | 済 | - | | | 長寿命 | D | B | B | B | B | 70 | | ・長寿命化事業(1) ・予防改修事業(4) |
| 4 | 146 | 増田小学校 | 油倉庫 | 14 | 小学校 | 校舎 | S | 1 | 7 | 1983 S58 | 37 | 新 | | | | | 改築 | B | B | B | B | B | 75 | | |
| 5 | 146 | 増田小学校 | ゴミ置場 | 15 | 小学校 | 校舎 | S | 1 | 10 | 1983 S58 | 37 | 新 | | | | | 改築 | B | B | B | B | B | 75 | | |
| 6 | 146 | 増田小学校 | 便所 | 17 | 小学校 | 付属棟 | W | 1 | 11 | 1998 H10 | 22 | 新 | | | | | 改築 | C | B | B | B | B | 72 | | |
| 7 | 146 | 増田小学校 | プール専用付属室 | 18 | 小学校 | 付属棟 | S | 1 | 83 | 1999 H11 | 21 | 新 | | | | | 改築 | B | B | B | B | B | 75 | | |
| 8 | 148 | 高館小学校 | 校舎① | 1-1,1-2, 1-3,1-4 | 小学校 | 校舎 | RC | 2 | 2,707 | 1972 S47 | 48 | 旧 | 済 | - | 2020 | 23.2 | 長寿命 | B | C | B | C | C | 56 | 1-1:平成元・2、21年大規模改造 1-2、1-3、1-4:平成元・2年大規模改造 | ・長寿命化事業(1) ・予防改修事業(3) |
| 9 | 148 | 高館小学校 | 倉庫 | 4 | 小学校 | 倉庫 | W | 1 | 8 | 1977 S52 | 43 | 旧 | | | | | 改築 | C | D | D | C | D | 20 | 解体予定（解体費用を記載） | ・解体予定 |
| 10 | 148 | 高館小学校 | プール専用付属室 | 5 | 小学校 | 付属棟 | S | 1 | 53 | 1979 S54 | 41 | 旧 | | | | | 改築 | C | B | B | C | D | 63 | ※プール本体の評価も含む。 | ※プール本体の評価も含む。 |
| 11 | 148 | 高館小学校 | 倉庫 | 6 | 小学校 | 倉庫 | S | 1 | 18 | 1976 S51 | 44 | 旧 | | | | | 改築 | D | B | B | C | C | 61 | | |
| 12 | 148 | 高館小学校 | 屋内運動場 | 11-1,11-2 | 小学校 | 体育館 | S | 1 | 1,356 | 1993 H5 | 27 | 新 | | | | | 長寿命 | B | B | B | B | B | 75 | | |
| 13 | 148 | 高館小学校 | 油庫・ゴミ置場 | 12-1,12-2 | 小学校 | 校舎 | S | 1 | 20 | 1993 H5 | 27 | 新 | | | | | 改築 | B | B | B | B | B | 75 | | |
| 14 | 148 | 高館小学校 | 屋外便所 | 13 | 小学校 | 付属棟 | W | 1 | 11 | 1993 H5 | 27 | 新 | | | | | 改築 | B | B | B | B | B | 75 | | |
| 15 | 150 | 愛島小学校 | 校舎① | 1-1,1-2, 1-3 | 小学校 | 校舎 | RC | 3 | 3,976 | 1967 S42 | 53 | 旧 | 済 | 済 | 2020 | 27.3 | 長寿命 | B | B | B | C | C | 66 | 1-1、1-2:平成元・2、21年大規模改造 | ・長寿命化事業(1,2) ・予防改修事業(4) |
| 16 | 150 | 愛島小学校 | 倉庫 | 6 | 小学校 | 倉庫 | S | 1 | 11 | 2015 H27 | 5 | 新 | | | | | 改築 | A | A | A | A | A | 100 | | |
| 17 | 150 | 愛島小学校 | プール専用付属室 | 7 | 小学校 | 付属棟 | W | 1 | 19 | 1973 S48 | 47 | 旧 | | | | | 改築 | C | D | B | C | D | 44 | ※プール本体の評価も含む。 | ※プール本体の評価も含む。 |
| 18 | 150 | 愛島小学校 | プール専用付属室 | 8 | 小学校 | 付属棟 | W | 1 | 22 | 1973 S48 | 47 | 旧 | | | | | 改築 | C | D | D | C | D | 20 | ※プール本体の評価も含む。 | ※プール本体の評価も含む。 |
| 19 | 150 | 愛島小学校 | 校舎⑩ | 11 | 小学校 | 校舎 | RC | 2 | 800 | 1985 S60 | 35 | 新 | | | | | 長寿命 | B | B | B | B | B | 75 | 平成21年大規模改造 | ・長寿命化事業(2) ・予防改修事業(4) |
| 20 | 150 | 愛島小学校 | ゴミ置場 | 13 | 小学校 | 校舎 | S | 1 | 7 | 1985 S60 | 35 | 新 | | | | | 改築 | B | B | B | B | B | 75 | | |
| 21 | 150 | 愛島小学校 | 屋内運動場 | 14 | 小学校 | 体育館 | S | 1 | 1,060 | 1986 S61 | 34 | 新 | | | | | 長寿命 | C | B | B | B | B | 72 | | ・長寿命化事業(2) ・予防改修事業(4) |

■ : 築50年以上 □ : 築30年以上

A : 概ね良好 C : 広範囲に劣化

出典：劣化状況調査結果（令和2年）

B : 部分的に劣化 D : 早急に対応する必要がある ※プール専用付属室の評価にプール本体も含まれています。

| 建物基本情報 | | | | | | | | | | | | | | 耐震安全性 | | | 長寿命化判定 | | | 屋根・屋上 | 外壁 | 内部仕上 | 電気設備 | 機械設備 | 健全度 (100点満点) | 備考 | 該当交付金事業 令和2年4月28日 文部科学省通達 |
|--------|--------|---------|-----------|---------------------|------|------|----|----|-------------|---------------|-----|-----|----|-------|----|------|---------------|--------|---|-------|----|------|------|------|---|--------------------------|---------------------------------|
| 番号 | 学校調査番号 | 施設名 | 建物名 | 棟番号 | 学校種別 | 建物用途 | 構造 | 階数 | 延床面積 (㎡) | 建築年度 西暦 和暦 | | 築年数 | 基準 | 診断 | 補強 | 調査年度 | 圧縮強度 (N/㎡) | 試算上の区分 | | | | | | | | | |
| 24 | 151 | 館腰小学校 | 校舎⑤ | 5-1,5-2,5-3,5-4,5-5 | 小学校 | 校舎 | RC | 3 | 3,332 | 1974 | S49 | 46 | 旧 | 済 | 済 | 2020 | 26.9 | 長寿命 | C | B | B | C | B | 63 | 5-1、5-2、5-3：平成11、18年大規模改造 5-4：平成18年大規模改造 | ・長寿命化事業(1) ・予防改修事業(3) | |
| 25 | 151 | 館腰小学校 | 屋内運動場 | 10 | 小学校 | 体育館 | S | 1 | 1,060 | 1987 | S62 | 33 | 新 | | | | | 長寿命 | C | B | B | B | B | 72 | | ・長寿命化事業(1) ・予防改修事業(4) | |
| 26 | 151 | 館腰小学校 | ごみ置場 | 11 | 小学校 | 校舎 | S | 1 | 12 | 1987 | S62 | 33 | 新 | | | | | 改築 | B | B | B | B | B | 75 | | | |
| 27 | 151 | 館腰小学校 | プール専用付属室 | 12 | 小学校 | 付属棟 | S | 1 | 10 | 1987 | S62 | 33 | 新 | | | | | 改築 | B | B | B | B | B | 75 | | | |
| 28 | 153 | 下増田小学校 | 校舎⑮ | 15 | 小学校 | 校舎 | RC | 3 | 2,124 | 1985 | S60 | 35 | 新 | | | | | 長寿命 | A | B | A | A | A | 93 | 平成27年大規模改造（内部・外部・設備） | ・長寿命化事業(2) ・予防改修事業(4) | |
| 29 | 153 | 下増田小学校 | 屋内運動場 | 18-1,18-2 | 小学校 | 体育館 | S | 1 | 1,037 | 1988 | S63 | 32 | 新 | | | | | 長寿命 | C | B | B | B | B | 72 | | ・長寿命化事業(2) ・予防改修事業(4) | |
| 30 | 153 | 下増田小学校 | プール専用付属室 | 19 | 小学校 | 付属棟 | S | 1 | 36 | 1989 | H元 | 31 | 新 | | | | | 改築 | B | B | B | B | B | 75 | | | |
| 31 | 153 | 下増田小学校 | 校舎⑳ | 20 | 小学校 | 校舎 | RC | 3 | 358 | 1990 | H2 | 30 | 新 | | | | | 長寿命 | B | B | B | B | B | 75 | | ・長寿命化事業(2) ・予防改修事業(4) | |
| 32 | 153 | 下増田小学校 | 油庫 | 23 | 小学校 | 校舎 | S | 1 | 5 | 2007 | H19 | 13 | 新 | | | | | 改築 | B | B | A | A | A | 91 | | | |
| 33 | 153 | 下増田小学校 | 倉庫 | 24 | 小学校 | 倉庫 | S | 1 | 12 | 2007 | H19 | 13 | 新 | | | | | 改築 | B | B | B | A | A | 81 | | | |
| 34 | 153 | 下増田小学校 | 倉庫 | 25 | 小学校 | 倉庫 | S | 1 | 71 | 2012 | H24 | 8 | 新 | | | | | 改築 | A | A | A | A | A | 100 | | | |
| 35 | 153 | 下増田小学校 | 校舎㉑ | 26 | 小学校 | 校舎 | RC | 3 | 3,587 | 2014 | H26 | 6 | 新 | | | | | 長寿命 | A | B | A | A | A | 93 | | ・予防改修事業(2) ・長寿命化事業(4) | |
| 36 | 153 | 下増田小学校 | 渡り廊下 | 27 | 小学校 | 校舎 | RC | 2 | 102 | 2014 | H26 | 6 | 新 | | | | | 長寿命 | A | B | A | A | A | 93 | | ・予防改修事業(2) ・長寿命化事業(4) | |
| 37 | 155 | 不二が丘小学校 | 校舎① | 1-1,1-2,1-3,1-4 | 小学校 | 校舎 | RC | 3 | 4,470 | 1970 | S45 | 50 | 旧 | 済 | 済 | 2020 | 28.6 | 長寿命 | C | D | C | C | C | 31 | 1-1,1-2,1-3：平成11年大規模改造 | ・長寿命化事業(1) ・予防改修事業(3) | |
| 38 | 155 | 不二が丘小学校 | 配膳室 | 2 | 小学校 | 校舎 | RC | 1 | 141 | 1971 | S46 | 49 | 旧 | | | 2001 | 17.7 | 長寿命 | C | B | B | C | C | 63 | | ・長寿命化事業(1) ・予防改修事業(3) | |
| 40 | 155 | 不二が丘小学校 | 校舎⑥ | 8 | 小学校 | 校舎 | RC | 3 | 1,074 | 1977 | S52 | 43 | 旧 | 済 | 済 | 2020 | 32.2 | 長寿命 | B | B | B | C | C | 66 | | ・長寿命化事業(1) ・予防改修事業(3) | |
| 41 | 155 | 不二が丘小学校 | 倉庫 | 19 | 小学校 | 倉庫 | S | 1 | 33 | 2019 | R元 | 1 | 新 | | | | | 改築 | A | A | A | A | A | 100 | | | |
| 42 | 155 | 不二が丘小学校 | ごみ置場 | 13 | 小学校 | 校舎 | S | 1 | 10 | 1987 | S62 | 33 | 新 | | | | | 改築 | B | B | B | B | B | 75 | | | |
| 43 | 155 | 不二が丘小学校 | 倉庫 | 14 | 小学校 | 倉庫 | S | 1 | 27 | 1972 | S47 | 48 | 旧 | | | | | 改築 | D | D | C | C | C | 29 | | | |
| 44 | 155 | 不二が丘小学校 | 倉庫 | 15 | 小学校 | 倉庫 | S | 1 | 12 | 1979 | S54 | 41 | 旧 | | | | | 改築 | B | C | B | C | C | 56 | | | |
| 45 | 155 | 不二が丘小学校 | 屋内運動場 | 16 | 小学校 | 体育館 | S | 1 | 1,258 | 2011 | H23 | 9 | 新 | | | | | 長寿命 | B | B | A | A | A | 91 | | ・予防改修事業(2) ・長寿命化事業(4) | |
| 46 | 155 | 不二が丘小学校 | 地域・学校連携施設 | 17 | 小学校 | 校舎 | S | 1 | 88 | 2011 | H23 | 9 | 新 | | | | | 長寿命 | A | A | A | A | A | 100 | | ・予防改修事業(2) ・長寿命化事業(4) | |
| 47 | 155 | 不二が丘小学校 | プール専用付属室 | 18 | 小学校 | 付属棟 | RC | 1 | 153 | 2012 | H24 | 8 | 新 | | | | | 改築 | A | A | A | A | A | 100 | | | |

■：築50年以上 □：築30年以上

■：概ね良好 ■：広範囲に劣化
■：部分的に劣化 ■：早急に対応する必要がある

出典：劣化状況調査結果（令和2年）

※プール専用付属室の評価にプール本体も含まれています。

| 建物基本情報 | | | | | | | | | | | | | | 耐震安全性 | | | 長寿命化判定 | | | 屋根・屋上 | 外壁 | 内部仕上 | 電気設備 | 機械設備 | 健全度 (100点満点) | 備考 | 該当交付金事業 令和2年4月28日 文部科学省通過 |
|--------|--------|---------|------------|---------------------|------|------|----|----|-------------|---------------|-----|-----|----|-------|----|------|---------------|--------|---|-------|----|------|------|------|----------------------------|--------------------------|---------------------------------|
| 番号 | 学校調査番号 | 施設名 | 建物名 | 棟番号 | 学校種別 | 建物用途 | 構造 | 階数 | 延床面積 (㎡) | 建築年度 西暦 和暦 | | 築年数 | 基準 | 診断 | 補強 | 調査年度 | 圧縮強度 (N/㎡) | 試算上の区分 | | | | | | | | | |
| 48 | 555 | 増田西小学校 | 校舎① | 1-3,1-4,1-5,1-6,1-8 | 小学校 | 校舎 | RC | 3 | 5,603 | 1976 | S51 | 44 | 旧 | 済 | 済 | 2020 | 31.4 | 長寿命 | C | C | C | C | C | 40 | 1-3,1-4,1-5:平成19年 大規模改造 | ・長寿命化事業(1) ・予防改修事業(1) | |
| 49 | 555 | 増田西小学校 | 屋内運動場 | 4 | 小学校 | 体育館 | S | 2 | 830 | 1978 | S53 | 42 | 旧 | 済 | 済 | | | 長寿命 | B | B | C | C | C | 53 | | ・長寿命化事業(1) | |
| 50 | 555 | 増田西小学校 | 屋内運動場(便所) | 5 | 小学校 | 附属棟 | S | 1 | 26 | 1978 | S53 | 42 | 旧 | | | | | 改築 | B | B | B | C | C | 66 | | | |
| 51 | 555 | 増田西小学校 | プール専用附属室 | 6 | 小学校 | 附属棟 | S | 1 | 36 | 1978 | S53 | 42 | 旧 | | | | | 改築 | D | C | C | C | C | 37 | | | |
| 52 | 555 | 増田西小学校 | ごみ置場 | 9 | 小学校 | 校舎 | S | 1 | 11 | 2015 | H27 | 5 | 新 | | | | | 改築 | B | A | A | A | A | 98 | | | |
| 53 | 555 | 増田西小学校 | 油庫 | 10 | 小学校 | 校舎 | S | 1 | 6 | 2015 | H27 | 5 | 新 | | | | | 改築 | B | A | A | A | A | 98 | | | |
| 54 | 639 | ゆりが丘小学校 | 校舎① | 1 | 小学校 | 校舎 | RC | 3 | 3,804 | 1993 | H5 | 27 | 新 | | | | | 長寿命 | B | B | B | B | B | 75 | | ・長寿命化事業(2) ・予防改修事業(4) | |
| 55 | 639 | ゆりが丘小学校 | 屋内運動場 | 2-1,2-2 | 小学校 | 体育館 | S | 2 | 1,343 | 1993 | H5 | 27 | 新 | | | | | 長寿命 | B | B | B | B | B | 75 | | ・長寿命化事業(2) ・予防改修事業(4) | |
| 56 | 639 | ゆりが丘小学校 | 見晴台 | 5 | 小学校 | 倉庫 | RC | 1 | 58 | 1993 | H5 | 27 | 新 | | | | | 改築 | B | B | B | B | B | 75 | | | |
| 57 | 639 | ゆりが丘小学校 | ごみ置場 | 6 | 小学校 | 校舎 | S | 1 | 19 | 1993 | H5 | 27 | 新 | | | | | 改築 | B | B | B | B | B | 75 | | | |
| 58 | 639 | ゆりが丘小学校 | 油庫 | 7 | 小学校 | 校舎 | S | 1 | 12 | 1993 | H5 | 27 | 新 | | | | | 改築 | B | B | B | B | B | 75 | | | |
| 59 | 639 | ゆりが丘小学校 | プール専用附属室 | 8 | 小学校 | 附属棟 | RC | 1 | 23 | 1994 | H6 | 26 | 新 | | | | | 改築 | B | B | B | B | B | 75 | | | |
| 60 | 639 | ゆりが丘小学校 | プール専用附属室 | 9 | 小学校 | 附属棟 | RC | 1 | 49 | 1994 | H6 | 26 | 新 | | | | | 改築 | B | B | B | B | B | 75 | | | |
| 61 | 639 | ゆりが丘小学校 | 校舎② | 12 | 小学校 | 校舎 | RC | 3 | 2,400 | 1998 | H10 | 22 | 新 | | | | | 長寿命 | B | B | B | B | B | 75 | | ・長寿命化事業(2) ・予防改修事業(4) | |
| 62 | 643 | 相互台小学校 | 校舎① | 1 | 小学校 | 校舎 | RC | 3 | 3,756 | 1995 | H7 | 25 | 新 | | | | | 長寿命 | B | C | B | B | B | 65 | | ・長寿命化事業(2) | |
| 63 | 643 | 相互台小学校 | 屋内運動場 | 2-1,2-2 | 小学校 | 体育館 | S | 2 | 1,332 | 1996 | H8 | 24 | 新 | | | | | 長寿命 | C | B | B | B | B | 72 | | ・長寿命化事業(2) | |
| 64 | 643 | 相互台小学校 | ごみ置場 | 3 | 小学校 | 校舎 | RC | 1 | 16 | 1996 | H8 | 24 | 新 | | | | | 改築 | B | B | B | B | B | 75 | | | |
| 65 | 643 | 相互台小学校 | 油庫 | 4 | 小学校 | 校舎 | RC | 1 | 13 | 1996 | H8 | 24 | 新 | | | | | 改築 | B | B | B | B | B | 75 | | | |
| 66 | 643 | 相互台小学校 | プール専用附属室 | 5 | 小学校 | 附属棟 | RC | 1 | 45 | 1995 | H7 | 25 | 新 | | | | | 改築 | B | C | B | B | B | 65 | | | |
| 67 | 643 | 相互台小学校 | プール専用附属室 | 6 | 小学校 | 附属棟 | RC | 1 | 32 | 1995 | H7 | 25 | 新 | | | | | 改築 | B | B | B | B | B | 75 | | | |
| 68 | 643 | 相互台小学校 | 倉庫・便所・ポンプ室 | 7 | 小学校 | 附属棟 | RC | 1 | 64 | 1995 | H7 | 25 | 新 | | | | | 改築 | B | B | B | B | B | 75 | | | |
| 70 | 648 | 那智が丘小学校 | 校舎① | 1 | 小学校 | 校舎 | RC | 3 | 4,907 | 2000 | H12 | 20 | 新 | | | | | 長寿命 | C | B | B | B | B | 72 | | ・長寿命化事業(3) ・予防改修事業(3) | |
| 71 | 648 | 那智が丘小学校 | 屋内運動場 | 2-1,2-2 | 小学校 | 体育館 | S | 1 | 1,535 | 2001 | H13 | 19 | 新 | | | | | 長寿命 | B | B | B | A | A | 81 | | ・予防改修事業(1) ・長寿命化事業(3) | |
| 72 | 648 | 那智が丘小学校 | プール専用附属室 | 3 | 小学校 | 附属棟 | RC | 1 | 101 | 2002 | H14 | 18 | 新 | | | | | 改築 | B | B | B | A | A | 81 | | | |

■ : 築50年以上 ■ : 築30年以上

A : 概ね良好 C : 広範囲に劣化
B : 部分的に劣化 D : 早急に対応する必要がある

出典: 劣化状況調査結果(令和2年)
※プール専用附属室の評価にプール本体も含まれています。

| 建物基本情報 | | | | | | | | | | | | | | 耐震安全性 | | | 長寿命化判定 | | | 屋根・屋上 | 外壁 | 内部仕上 | 電気設備 | 機械設備 | 健全度 (100点満点) | 備考 | 該当交付金事業 令和2年4月28日 文部科学省選達 |
|--------|--------|-------|----------|-----|------|------|----|----|-------------|---------------|-----|----|----|-------|------|------------------------------|--------|---|---|-------|----|------|------|-----------|--------------------------|----|---------------------------------|
| 番号 | 学校調査番号 | 施設名 | 建物名 | 棟番号 | 学校種別 | 建物用途 | 構造 | 階数 | 延床面積 (㎡) | 建築年度 西暦 和暦 | 築年数 | 基準 | 診断 | 補強 | 調査年度 | 圧縮強度 (N/mm ²) | 試算上の区分 | | | | | | | | | | |
| 73 | 3587 | 増田中学校 | 校舎① | 1 | 中学校 | 校舎 | RC | 4 | 3,011 | 1980 S55 | 40 | 旧 | 済 | - | 2020 | 27.4 | 長寿命 | B | D | C | C | C | 34 | | ・長寿命化事業(2,3) | | |
| 74 | 3587 | 増田中学校 | 屋内運動場 | 2、3 | 中学校 | 体育館 | S | 2 | 1,059 | 1980 S55 | 40 | 旧 | 済 | - | | | 長寿命 | B | C | D | C | C | 32 | | ・長寿命化事業(2,3) | | |
| 75 | 3587 | 増田中学校 | 校舎⑤ | 5 | 中学校 | 校舎 | S | 2 | 235 | 1982 S57 | 38 | 新 | | | | | 長寿命 | B | B | C | B | B | 62 | | ・長寿命化事業(2,3) | | |
| 76 | 3587 | 増田中学校 | 校舎⑥ | 6 | 中学校 | 校舎 | RC | 3 | 1,528 | 1982 S57 | 38 | 新 | | | | | 長寿命 | C | C | C | B | B | 49 | | ・長寿命化事業(2,3) | | |
| 77 | 3587 | 増田中学校 | プール専用付属室 | 7 | 中学校 | 付属棟 | S | 1 | 39 | 1982 S57 | 38 | 新 | | | | | 改築 | B | B | C | B | B | 62 | | | | |
| 78 | 3587 | 増田中学校 | ごみ置場 | 8 | 中学校 | 倉庫 | S | 1 | 12 | 1988 S63 | 32 | 新 | | | | | 改築 | B | B | B | B | B | 75 | | | | |
| 79 | 3587 | 増田中学校 | 部室 | 9 | 中学校 | 倉庫 | W | 1 | 42 | 1980 S55 | 40 | 旧 | | | | | 改築 | D | C | D | C | C | 26 | | | | |
| 80 | 3587 | 増田中学校 | 部室 | 9 | 中学校 | 倉庫 | W | 1 | 29 | 1987 S62 | 33 | 新 | | | | | 改築 | D | B | B | B | B | 70 | | | | |
| 81 | 3587 | 増田中学校 | 校舎⑩ | 10 | 中学校 | 校舎 | RC | 4 | 680 | 1991 H3 | 29 | 新 | | | | | 長寿命 | A | B | A | B | B | 86 | 令和元年大規模改造 | ・長寿命化事業(3) | | |
| 82 | 3587 | 増田中学校 | 校舎⑪ | 11 | 中学校 | 校舎 | RC | 3 | 1,154 | 1992 H4 | 28 | 新 | | | | | 長寿命 | A | A | A | B | B | 94 | 令和元年大規模改造 | ・長寿命化事業(3) | | |
| 83 | 3587 | 増田中学校 | 油庫 | 12 | 中学校 | 校舎 | S | 1 | 7 | 1991 H3 | 29 | 新 | | | | | 改築 | B | B | B | B | B | 75 | | | | |
| 84 | 3587 | 増田中学校 | 剣道場 | 13 | 中学校 | 体育館 | S | 1 | 154 | 2003 H15 | 17 | 新 | | | | | 長寿命 | B | B | B | A | A | 81 | | ・予防改修事業(3) | | |
| 85 | 3587 | 増田中学校 | 校舎⑭ | 14 | 中学校 | 校舎 | RC | 4 | 1,774 | 2017 H29 | 3 | 新 | | | | | 長寿命 | A | A | A | A | A | 100 | | ・予防改修事業(2) | | |
| 86 | 3587 | 増田中学校 | 油庫 | 15 | 中学校 | 校舎 | S | 1 | 6 | 2017 H29 | 3 | 新 | | | | | 改築 | A | A | A | A | A | 100 | | | | |
| 87 | 3590 | 第一中学校 | プール専用付属室 | 8 | 中学校 | 付属棟 | W | 1 | 22 | 1972 S47 | 48 | 旧 | | | | | 改築 | A | A | A | C | C | 85 | | | | |
| 88 | 3590 | 第一中学校 | プール専用付属室 | 9 | 中学校 | 付属棟 | W | 1 | 8 | 1972 S47 | 48 | 旧 | | | | | 改築 | B | C | C | C | C | 43 | | | | |
| 89 | 3590 | 第一中学校 | プール専用付属室 | 10 | 中学校 | 付属棟 | W | 1 | 6 | 1972 S47 | 48 | 旧 | | | | | 改築 | C | C | C | C | C | 40 | | | | |
| 90 | 3590 | 第一中学校 | 屋内運動場 | 13 | 中学校 | 体育館 | S | 1 | 500 | 1982 S57 | 38 | 新 | | | | | 長寿命 | C | D | C | B | B | 40 | | ・長寿命化事業(1) ・予防改修事業(3) | | |
| 91 | 3590 | 第一中学校 | 倉庫 | 14 | 中学校 | 倉庫 | S | 1 | 53 | 1983 S58 | 37 | 新 | | | | | 改築 | B | B | B | B | B | 75 | | | | |
| 92 | 3590 | 第一中学校 | ごみ置場 | 15 | 中学校 | 校舎 | S | 1 | 13 | 1983 S58 | 37 | 新 | | | | | 改築 | B | B | B | B | B | 75 | | | | |
| 93 | 3590 | 第一中学校 | 校舎⑯ | 16 | 中学校 | 校舎 | RC | 3 | 5,474 | 1990 H2 | 30 | 新 | | | | | 長寿命 | C | B | B | B | B | 72 | | ・予防改修事業(1) ・長寿命化事業(3) | | |
| 94 | 3590 | 第一中学校 | 校舎⑰ | 17 | 中学校 | 校舎 | RC | 3 | 916 | 1990 H2 | 30 | 新 | | | | | 長寿命 | B | B | B | B | B | 75 | | ・予防改修事業(1) ・長寿命化事業(3) | | |
| 95 | 3590 | 第一中学校 | 校舎⑱ | 18 | 中学校 | 校舎 | RC | 1 | 730 | 1990 H2 | 30 | 新 | | | | | 長寿命 | D | B | B | B | B | 70 | | ・予防改修事業(1) ・長寿命化事業(3) | | |
| 96 | 3590 | 第一中学校 | 渡り廊下 | 22 | 中学校 | 校舎 | S | 1 | 18 | 1990 H2 | 30 | 新 | | | | | 長寿命 | B | B | B | B | B | 75 | | ・予防改修事業(1) ・長寿命化事業(3) | | |
| 97 | 3590 | 第一中学校 | プラットフォーム | 23 | 中学校 | 校舎 | S | 1 | 15 | 1990 H2 | 30 | 新 | | | | | 長寿命 | B | B | B | B | B | 75 | | ・予防改修事業(1) ・長寿命化事業(3) | | |
| 98 | 3590 | 第一中学校 | 屋内運動場 | 24 | 中学校 | 体育館 | S | 1 | 1,050 | 2001 H13 | 19 | 新 | | | | | 長寿命 | B | B | B | A | A | 81 | | ・予防改修事業(2) ・長寿命化事業(4) | | |
| 99 | 3590 | 第一中学校 | 器具室 | 25 | 中学校 | 体育館 | S | 1 | 250 | 2001 H13 | 19 | 新 | | | | | 長寿命 | C | B | B | A | A | 78 | | ・予防改修事業(2) ・長寿命化事業(4) | | |
| 100 | 3590 | 第一中学校 | 部室 | 26 | 中学校 | 倉庫 | RC | 1 | 115 | 2002 H14 | 18 | 新 | | | | | 改築 | B | B | A | A | A | 91 | | | | |
| 101 | 3590 | 第一中学校 | 倉庫、便所 | 27 | 中学校 | 付属棟 | RC | 1 | 60 | 2002 H14 | 18 | 新 | | | | | 改築 | B | B | B | A | A | 81 | | | | |

■：築50年以上 □：築30年以上

A：概ね良好 C：広範囲に劣化
B：部分的に劣化 D：早急に対応する必要がある

出典：劣化状況調査結果（令和2年）

※プール専用付属室の評価にプール本体も含まれています。

| 建物基本情報 | | | | | | | | | | | | | 耐震安全性 | | | 長寿命化判定 | | | 屋根・屋上 | 外壁 | 内部仕上 | 電気設備 | 機械設備 | 健全度 (100点満点) | 備考 | 該当交付金事業 令和2年4月28日 文部科学省通達 |
|--------|----------------|---------|----------|-----------------|--------|----------|----|----|-----------------|------------|------------|-------------|-------|----|----|----------|--------------------------------------|------------|-------|----|------|------|------|-----------------|--------------------|---------------------------------|
| 番号 | 学校 調査 番号 | 施設名 | 建物名 | 棟番号 | 学校種別 | 建物 用途 | 構造 | 階数 | 延床 面積 (㎡) | 建築年度 西暦 | 建築年度 和暦 | 築 年 数 | 基準 | 診断 | 補強 | 調査 年度 | 圧縮 強度 (N/ mm ²) | 試算上の 区分 | | | | | | | | |
| 102 | 3771 | 第二中学校 | 校舎① | 1-1,1-2, 1-3 | 中学校 | 校舎 | RC | 4 | 6,048 | 1981 | S56 | 39 | 旧 | 済 | 済 | 2020 | 28.4 | 長寿命 | C | C | B | B | B | 62 | 1-1,1-2：平成20年大規模改造 | ・長寿命化事業(2) ・予防改修事業(4) |
| 103 | 3771 | 第二中学校 | ポンプ室 | 2 | 中学校 | 附属棟 | RC | 1 | 26 | 1981 | S56 | 39 | 旧 | | | | | 改築 | C | C | B | B | B | 62 | | |
| 104 | 3771 | 第二中学校 | 屋内運動場 | 3 | 中学校 | 体育館 | S | 2 | 1,039 | 1981 | S56 | 39 | 旧 | 済 | 済 | | | 長寿命 | C | B | C | B | B | 59 | | ・長寿命化事業(1) ・予防改修事業(3) |
| 105 | 3771 | 第二中学校 | 便所 | 4 | 中学校 | 附属棟 | S | 1 | 26 | 1981 | S56 | 39 | 旧 | | | | | 改築 | C | B | B | B | B | 72 | | |
| 106 | 3771 | 第二中学校 | プール専用附属室 | 6 | 中学校 | 附属棟 | S | 1 | 39 | 1981 | S56 | 39 | 旧 | | | | | 改築 | C | C | B | B | B | 62 | | |
| 107 | 3771 | 第二中学校 | 部室 | 7 | 中学校 | 倉庫 | W | 1 | 42 | 1981 | S56 | 39 | 旧 | | | | | 改築 | D | C | B | B | B | 59 | | |
| 108 | 3771 | 第二中学校 | 部室 | 8 | 中学校 | 倉庫 | W | 1 | 19 | 1987 | S62 | 33 | 新 | | | | | 改築 | B | C | B | B | B | 65 | | |
| 109 | 3771 | 第二中学校 | 武道場 | 9 | 中学校 | 体育館 | S | 1 | 487 | 2016 | H28 | 4 | 新 | | | | | 長寿命 | A | A | A | A | A | 100 | | ・予防改修事業(2) ・長寿命化事業(4) |
| 110 | 3771 | 第二中学校 | ごみ置場・油庫 | 12 | 中学校 | 校舎 | S | 1 | 39 | 1994 | H6 | 26 | 新 | | | | | 改築 | B | B | B | B | B | 75 | | |
| 111 | 3813 | みどり台中学校 | 校舎① | 1-1,1-2 | 中学校 | 校舎 | RC | 3 | 6,469 | 1998 | H10 | 22 | 新 | | | | | 長寿命 | D | B | B | B | B | 70 | | ・長寿命化事業(2) ・予防改修事業(4) |
| 112 | 3813 | みどり台中学校 | 屋内運動場 | 2-1,2-2 | 中学校 | 体育館 | S | 2 | 1,836 | 1998 | H10 | 22 | 新 | | | | | 長寿命 | C | B | B | B | B | 72 | | ・長寿命化事業(2) ・予防改修事業(4) |
| 113 | 3813 | みどり台中学校 | 柔剣道場 | 2-3 | 中学校 | 体育館 | S | 1 | 450 | 1998 | H10 | 22 | 新 | | | | | 長寿命 | B | B | B | B | B | 75 | | ・長寿命化事業(3) |
| 114 | 3813 | みどり台中学校 | 倉庫・便所 | 3 | 中学校 | 附属棟 | S | 1 | 60 | 1998 | H10 | 22 | 新 | | | | | 改築 | B | B | B | B | B | 75 | | |
| 115 | 3813 | みどり台中学校 | 部室 | 4 | 中学校 | 倉庫 | S | 1 | 113 | 1998 | H10 | 22 | 新 | | | | | 改築 | B | B | B | B | B | 75 | | |
| 116 | 3813 | みどり台中学校 | プール専用附属室 | 5 | 中学校 | 附属棟 | RC | 1 | 126 | 1999 | H11 | 21 | 新 | | | | | 改築 | B | B | B | B | B | 75 | | |
| 118 | C/J011 | 関上小中学校 | 校舎① | 1 | 義務教育学校 | 校舎 | RC | 4 | 8,276 | 2018 | H30 | 2 | 新 | | | | | 長寿命 | A | A | A | A | A | 100 | | ・予防改修事業(3) |
| 119 | C/J011 | 関上小中学校 | 屋内運動場 | 2 | 義務教育学校 | 体育館 | RC | 2 | 3,361 | 2018 | H30 | 2 | 新 | | | | | 長寿命 | A | A | A | A | A | 100 | | ・予防改修事業(3) |
| 120 | C/J011 | 関上小中学校 | ごみ庫 | 3 | 義務教育学校 | 校舎 | RC | 1 | 36 | 2018 | H30 | 2 | 新 | | | | | 改築 | A | A | A | A | A | 100 | | ・予防改修事業(3) |
| 121 | C/J011 | 関上小中学校 | 屋外便所・倉庫 | 4 | 義務教育学校 | 附属棟 | RC | 1 | 39 | 2018 | H30 | 2 | 新 | | | | | 改築 | A | A | A | A | A | 100 | | |
| 122 | C/J011 | 関上小中学校 | プール専用附属室 | 5 | 義務教育学校 | 附属棟 | RC | 1 | 43 | 2018 | H30 | 2 | 新 | | | | | 改築 | A | A | A | A | A | 100 | | |
| 123 | C/J011 | 関上小中学校 | プール専用附属室 | 6 | 義務教育学校 | 附属棟 | RC | 1 | 75 | 2018 | H30 | 2 | 新 | | | | | 改築 | A | A | A | A | A | 100 | | |

■：築50年以上 ■：築30年以上

■：概ね良好 ■：広範囲に劣化
■：部分的に劣化 ■：早急に対応する必要がある

出典：劣化状況調査結果（令和2年）

※プール専用附属室の評価にプール本体も含まれています。

第2章 学校施設整備の基本的な方針等

1 改修等の基本的な方針

(1) 改修周期の設定

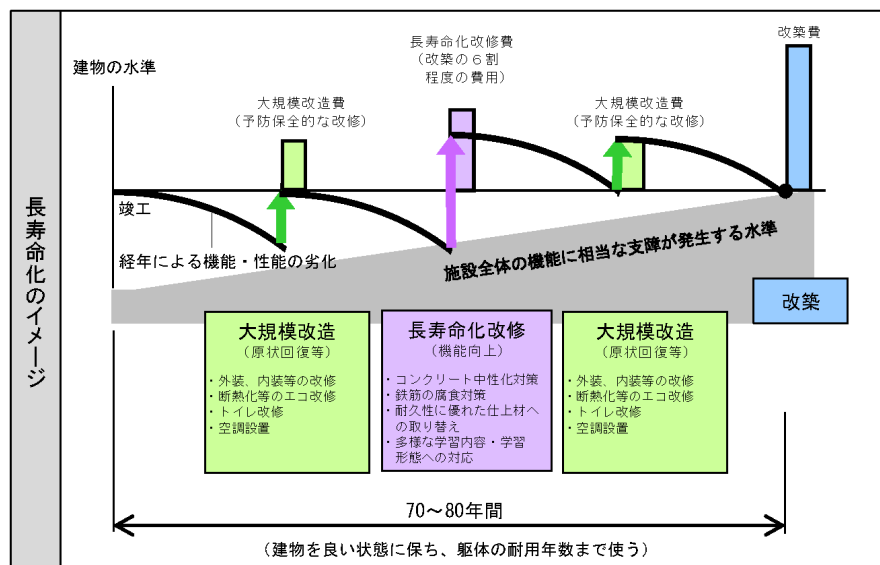
長寿命化型の改修周期は、約 20 年を周期として改修を実施します。改修周期に対応した内容(例)としては、建築してから約 20 年経過した時期に現状回復等のための大規模改造を実施し、耐用年数の中間となる約 40 年経過した時期に機能向上のための長寿命化改修を実施します。その後、約 20 年経過した時期に再び現状回復等のための大規模改造を行います。以上のように、予防保全を軸に改修周期を設定することにより、建物の健全性を確保します。

表 2. 改修周期の区分と目的・内容

| 建築後の年数 | 改修周期 | 目的 | 内容(例) |
|--------|--------|-------|---|
| 20年 | 大規模改造 | 原状回復等 | ・外装、内装等の改修 ・断熱化等のエコ改修 ・トイレ改修 |
| 40年 | 長寿命化改修 | 機能向上 | ・コンクリート中性化対策 ・鉄筋の腐食対策 ・耐久性に優れた仕上げ材への取り替え ・多様な学習内容・学習形態への対応 |
| 60年 | 大規模改造 | 原状回復 | ・外装、内装等の改修 ・断熱化等のエコ改修 ・トイレ改修 |

出典：学校施設の長寿命化計画策定に係る手引（平成 27 年 文部科学省）より作成

従来の改築中心の整備手法から長寿命化型の整備手法へ転換した場合のイメージ図は以下のとおりです。



第3章 基本的な方針等を踏まえた施設整備の水準等

1 改修等の整備水準

改修等の実施にあたっては、学校施設の調査結果を踏まえ、施設としての健全性を保つ「安全面」、時代に応じ多様で快適な教育内容に対応する「機能面」、環境負担等に配慮した「環境面」から整備水準の統一的な方針を示します。

(1) 安全面

子どもたちの安全・安心な教育環境の確保、地域住民の災害時等の地域防災拠点としての整備を行い、安全面に配慮した整備を推進します。

【整備イメージ】

- 外装（屋上防水、屋根改修、外壁塗装、クラック等）
- 内装（床、壁等）
- 防災機能（wi-fi等防災時に使用できる施設設備の設置）
- 事故への防止対策（面取り、カバー工法）など

(2) 機能面

時代に応じ多様で快適な教育環境の形成に対応するため、機能面に配慮した整備を推進します。

【整備イメージ】

- 空調、給排水等の設備改修
- ICT設備・機械の導入
- バリアフリー改修
- トイレ改修（洋式化、ドライ化） など

(3) 環境面

環境負荷の低減や省エネを実現できる改修・更新等により、環境面に配慮した整備を推進します。

【整備イメージ】

- 設備の効率化（LEDなどへの更新など）など

対象施設における大規模改造および長寿命化改修を行う際には、各部位の費用対効果などを考慮し、施設を長期間使用するための最適な水準を設定します。「安全面」「機能面」「環境面」などの統一的な方針を踏まえ以下の箇所を水準として大規模改造および長寿命化改修を行います。

表 3 改修等の箇所（大規模改造および長寿命化改修）

| 区分 | | 大規模改造 (長寿命化改修の一種) | 長寿命化改修 (機能向上) | 主な工事内容 |
|-----|-----------------|----------------------|------------------|------------|
| 建築 | 構造躯体 (RC 造・S 造) | — | ● | 中性化対策など |
| | 屋根 | ● | ● | 葺替、シート張替など |
| | 外部 (外壁) | ● | ● | 塗装または張替など |
| | 外部建具 | — | ● | 交換など |
| | 内部建具 | ● | ● | 塗装または交換など |
| | 内部仕上げ (床) | ● | ● | 張替など |
| | 内部仕上げ (壁) | ● | ● | 塗装または張替など |
| | 内部仕上げ (天井) | ● | ● | 塗装または張替など |
| 電気 | 受変電 (電気配線) | — | ● | 機器交換など |
| | 発電・静止形電源 | — | ● | 機器交換など |
| | 電力 | — | ● | 一式交換 |
| | 中央監視 | — | ● | 機器交換など |
| | 通信・情報 | — | ● | 機器交換など |
| | 照明設備 | ● | ● | LED 化など |
| 機械 | 空調 | ● | ● | 機器交換など |
| | 換気 | — | ● | 一式交換 |
| | 自動制御 | — | ● | 一式交換 |
| | 給排水衛生 (給排水管) | ● | ● | 一式交換 |
| | 消火 | — | ● | 一式交換 |
| | トイレ | ● | ● | 便器洋式化など |
| | 昇降機その他 | — | ● | 機器交換など |
| その他 | 社会的な要請への対応 | ○ | ○ | 一式 |

第4章 長寿命化の実施計画

1 整備レベルの見直し

学校施設の長寿命化改修等の際には、学校施設に求められる技術水準で改修することにより、長期間適切に使用することのできる施設の性能を保持します。

(1) 屋根・屋上

屋根・屋上については、長寿命化に資する耐久・耐水性に優れた材料とします。既存部位の不良部のみを撤去し対応できる場合は、適切な下地処理などを行った上で新しい防水層を施工するなど劣化状況に合わせ経済性を考慮した適正な対処を行います。

【事例】



写真1 アスファルト防水

(山口県 公共宿泊施設)



写真2 シート防水

(福岡県 民間共同住宅)

出典：学校施設の長寿命化改修に関する事例集（平成29年 文部科学省）

(2) 外壁・内部仕上げ

外壁等の改修の際は、剥落防止など安全性を確保します。また、長期間使用するために中性化の進行を抑える耐久・耐水性等に優れた整備水準とします。内部仕上げについては、面取りやカバーを設置するなどの安全対策を検討し、トイレの改修についてはドライ方式などを検討します。

【事例】



写真3 改修後の校舎外観

(東京都多摩市 南鶴牧小学校)



写真4 明るく楽しい色使いのトイレ

(神奈川県横須賀市 大塚台小学校)

出典（左）：新たな学校施設づくりのアイデア集（平成22年 文部科学省）
（右）：効率的かつ効果的な学校施設の整備に関する事例集（平成31年 文部科学省）

(3) 電気・機械設備

電気・機械設備の使用年数を考慮し、計画的な更新や点検等を行い適切な維持管理を行います。LED照明を導入するなど消費電力を節約することのできる設備の更新を検討します。

【事例】



写真 5 LED 照明（天井用）

出典：教育、学習支援業 LED照明への更新により省エネルギーを実現
（東北経済産業局 資源エネルギー環境部 エネルギー対策課 HP）

(4) その他

児童・生徒、教職員、地域住民などが円滑に移動し利用することができるようにバリアフリー化を合わせた改修を進めます。

【事例】



写真 6. 昇降口のスロープ

（鳥取県米子市 後藤ヶ丘中学校）

出典：学校施設の長寿命化改修に関する事例集（平成 29 年 文部科学省）

2 長寿命化のコストの見直し、長寿命化の効果

(1) 今後の維持・改築コスト（従来型）

改築と大規模改造を行う従来型の維持管理コストを試算します。

① 試算条件（従来型）

改築中心の維持管理方法である従来型のコスト算出は、今後 40 年間で算出範囲とし、以下に示す条件で算出を行います。

表 4 今後の維持・改築コストの試算条件（従来型）

| 工種 | 周期 | 単価(円/㎡) | | |
|-------|-----|---------------------------------|---------------------------------|---------------------------------|
| | | 校舎 | 体育館 | 付属棟・倉庫等 |
| 改築 | 40年 | 350,000 | 300,000 | 330,000 |
| 大規模改造 | 20年 | 87,500 改築単価×25% [※] | 66,000 改築単価×22% [※] | 82,500 改築単価×25% [※] |

出典：教育委員会資料 単価（改築）は、平成 28～29 年度建設：閉上小中学校建設実績
※比率については、文部科学省のソフトにより設定されている数値を使用

② 試算結果（従来型）

老朽化した外装・内装等を改修し、40年程度で改築する従来型管理を行った場合、今後40年の維持・管理コストの総額は約487億円となり、1年あたりの経費は約12億円となります。

過去5年間の施設関連経費（平成27年～令和元年）の平均である約3.4億円と比較すると、約3.6倍のコストがかかる試算結果となり、従来型の改築中心の整備を続けることは財政負担が重くなるため、対応策を検討していく必要があります。

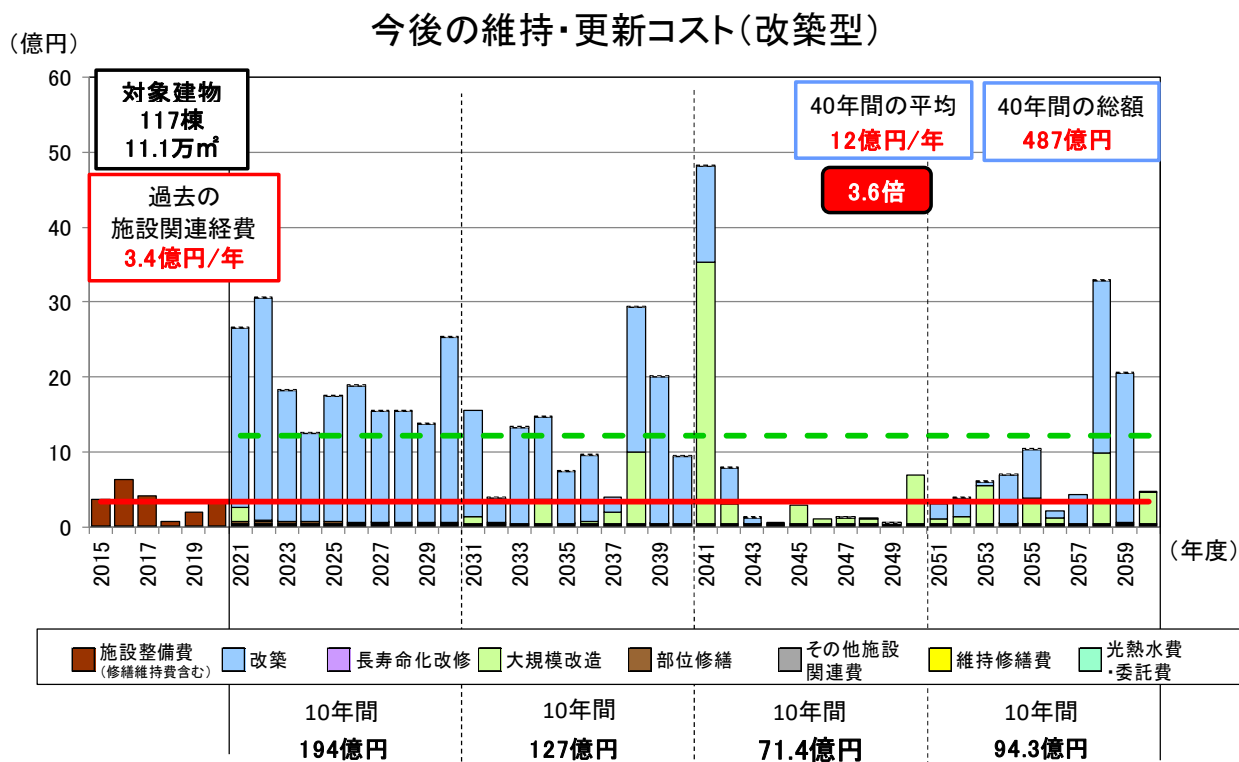


図 2 今後の維持・更新コスト（従来型）

出典：学校施設台帳（令和2年度）から文部科学省のソフトを用いて作成

注）・赤色実線…過去の施設関連経費の維持・更新コスト（5年間）の1年あたりの平均額
・緑色破線…従来型の維持・更新コスト（40年間）の1年あたりの平均額

(2) 今後の維持・改築コスト（長寿命化型）

改築と大規模改造、長寿命化改修を行う長寿命化型の維持管理コストを試算します。

① 試算条件（長寿命化型）

建物の健全な状態を長期間維持することにより従来型と比べて長い期間建物を使用する長寿命化型のコスト算出は、今後 40 年間で算出範囲とし、以下に示す条件で算出を行います。

表 5 今後の維持・改築コストの試算条件（長寿命型）

| 工種 | 周期 | 単価(円/㎡) | | |
|--------|-----|------------------------------------|------------------------------------|------------------------------------|
| | | 校舎 | 体育館 | 付属棟・倉庫等 |
| 改築 | 80年 | 350,000 | 300,000 | 330,000 |
| 長寿命化改修 | 40年 | 210,000 改築単価 × 60% [※] | 180,000 改築単価 × 60% [※] | 198,000 改築単価 × 60% [※] |
| 大規模改造 | 20年 | 87,500 改築単価 × 25% [※] | 66,000 改築単価 × 22% [※] | 82,500 改築単価 × 25% [※] |

出典：教育委員会資料 単価（改築）は、平成 28～29 年度建設：閑上小中学校建設実績
 ※比率については、文部科学省のソフトにより設定されている数値を使用

② 試算結果（長寿命化型）

長寿命化を行い建物の健全な状態を長期間維持することにより使用年数を従来型よりも伸ばした長寿命化型の場合、今後 40 年の維持・管理コストの総額は約 438 億円となり、1 年あたりの経費は約 11 億円となります。

過去 5 年間の施設関連経費（平成 27 年～令和元年）の平均である約 3.4 億円と比較すると、約 3.3 倍のコストがかかる試算結果となります。

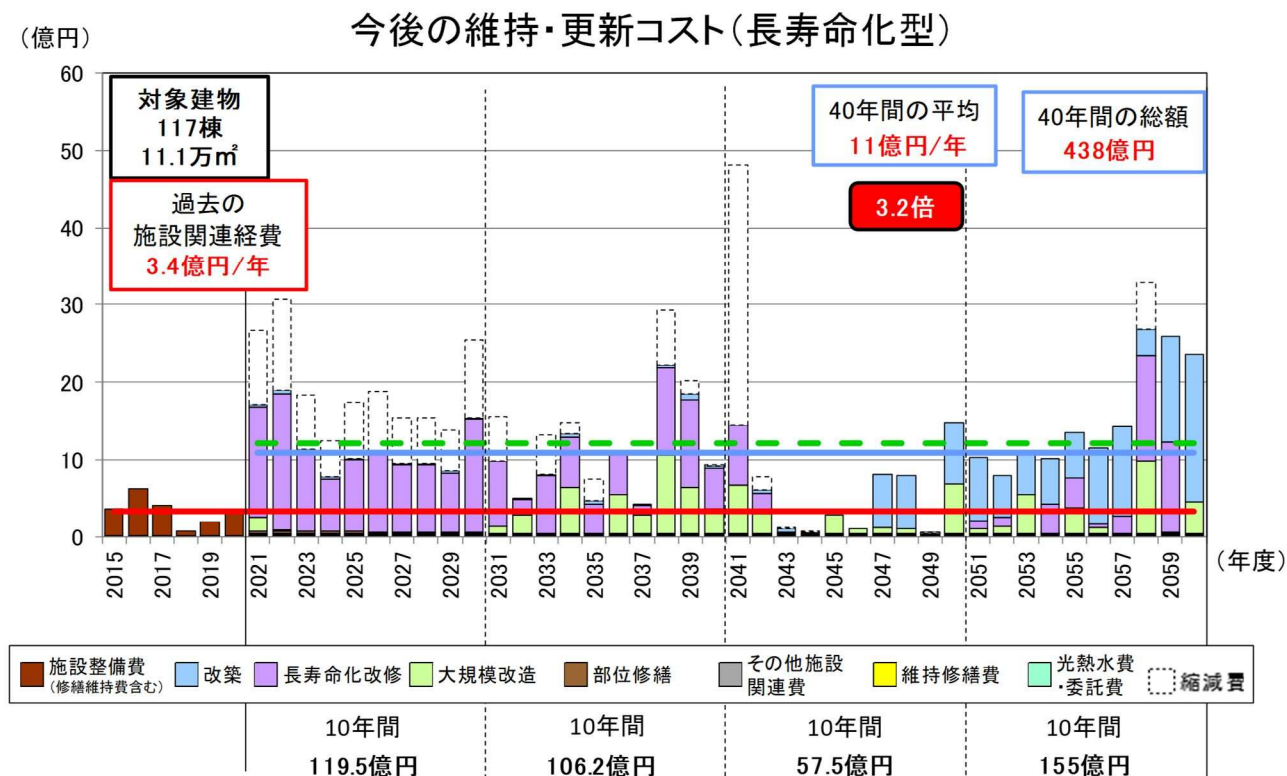


図 3 今後の維持・更新コスト（長寿命化型）

出典：学校施設台帳（令和 2 年度）から文部科学省のソフトを用いて作成
 注）・赤色実線…過去の施設関連経費の維持・更新コスト（5 年間）の 1 年あたりの平均額
 ・緑色破線…従来型の維持・更新コスト（40 年間）の 1 年あたりの平均額
 ・水色実線…長寿命化型の維持・更新コスト（40 年間）の 1 年あたりの平均額

(3) 今後の維持・改築コスト（長寿命化型/コスト平準化型）

改築と大規模改造、長寿命化改修を行う長寿命化型/コスト平準化型の維持管理コストを試算します。

① 試算結果（長寿命化型/コスト平準化型）

建物の健全な状態を長期間維持することにより従来型と比べて長い期間建物を使用する長寿命化型（コスト平準化）のコスト算出は、今後 40 年間で算出範囲とし、以下に示す条件で算出を行います。また、建物の健全性や劣化状況調査などを考慮し平準化を行いました。

表 6 今後の維持・改築コストの試算条件（長寿命型）

| 工種 | 周期 | 単価(円/㎡) | | |
|--------|-----|----------------------|----------------------|----------------------|
| | | 校舎 | 体育館 | 付属棟・倉庫等 |
| 改築 | 80年 | 350,000 | 300,000 | 330,000 |
| 長寿命化改修 | 40年 | 210,000 改築単価×60%※ | 180,000 改築単価×60%※ | 198,000 改築単価×60%※ |
| 大規模改造 | 20年 | 87,500 改築単価×25%※ | 66,000 改築単価×22%※ | 82,500 改築単価×25%※ |

出典：教育委員会資料 単価（改築）は、平成 28～29 年度建設：閉上小中学校建設実績
※比率については、文部科学省のソフトにより設定されている数値を使用

② 試算結果（長寿命化型/コスト平準化型）

長寿命化を行い建物の健全な状態を長期間維持することにより使用年数を従来型よりも伸ばした長寿命化型/コスト平準化型の場合、今後 40 年の維持・管理コストの総額は約 361 億円となり、1 年あたりの経費は約 9 億円となります。

過去 5 年間の施設関連経費（平成 27 年～令和元年）の平均である約 3.4 億円と比較すると、約 2.7 倍のコストがかかる試算結果となります。

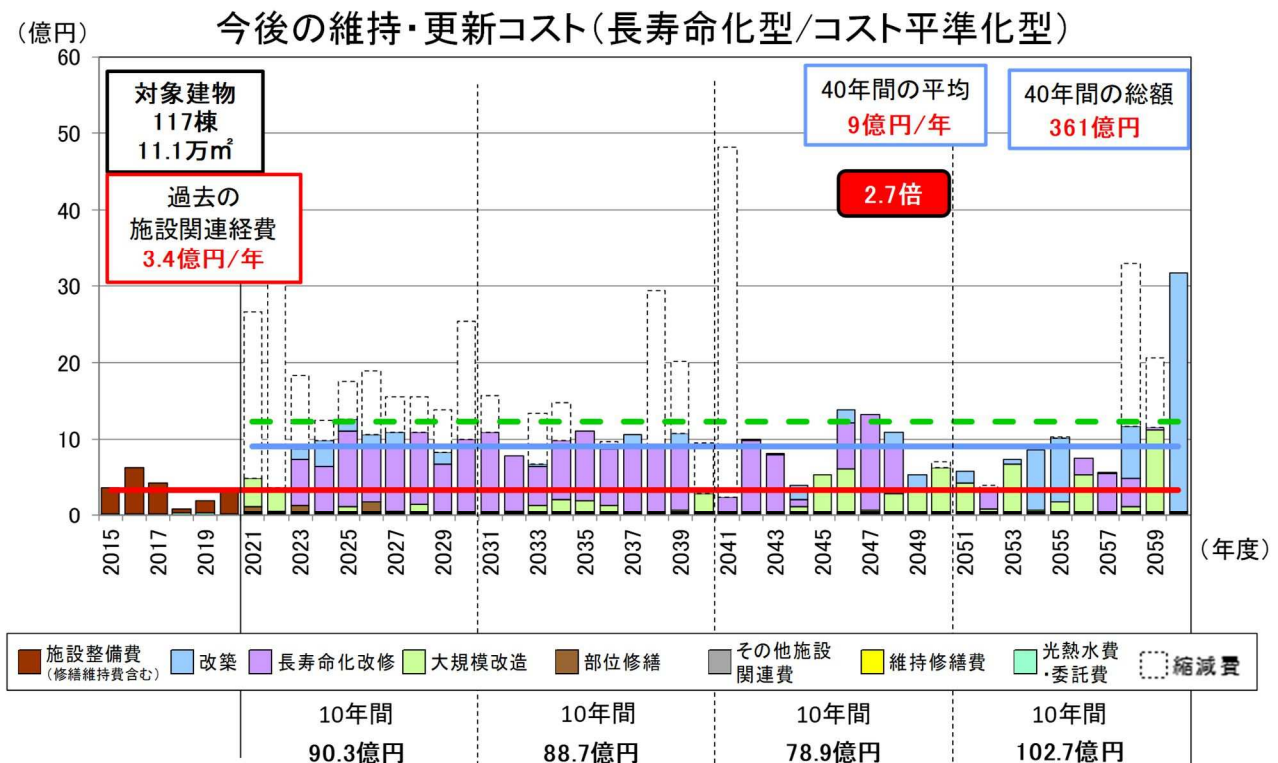


図 4 今後の維持・更新コスト（長寿命化型/コスト平準化型）

出典：学校施設台帳（令和 2 年度）から文部科学省のソフトを用いて作成

注）・赤色実線…過去の施設関連経費の維持・更新コスト（5 年間）の 1 年あたりの平均額

・緑色破線…従来型の維持・更新コスト（40 年間）の 1 年あたりの平均額

・水色実線…長寿命化型/コスト平準化案の維持・更新コスト（40 年間）の 1 年あたりの平均額

3 改修等の優先順位付け

学校施設の改修等を実施するにあたり、児童生徒の安全に関するものを最優先とする「緊急性を要する事項」、施設の老朽化対策に関する「施設の長期利用に要する事項」、設備の質や環境に関する「現状の修繕・改善に要する事項」を基準とし、優先順位付けを行いました。対象となる学校施設および箇所は以下のとおりです。

表 7 優先的に改修等が必要となる学校施設および箇所

| 番号 | 名称 | 種別 | 棟番号 | 内容 |
|--------|---------|-----------|--------------------------|-------------|
| 3 | 増田小学校 | 屋内運動場 | 011 | 屋根改修 |
| 10 | 高館小学校 | プール、専用付属室 | -, 005 | 改築 |
| 17, 18 | 愛島小学校 | プール、専用付属室 | -, 007, 008 | 改築 |
| 37 | 不二が丘小学校 | 校舎 | 001-1, 2, 3, 4, 002, 008 | 長寿命化改修 |
| 48 | 増田西小学校 | 校舎 | 001-3, 4 | 外壁改修 |
| 48 | | 校舎 | 001-6 | 屋上防水改修、外壁改修 |
| 54 | ゆりが丘小学校 | 校舎 | 001 | トイレ洋式化改修 |
| 74 | 増田中学校 | 屋内運動場 | 002, 003 | 大規模改造 |
| 77 | | プール、専用付属室 | -, 007 | 改築 |
| 84 | | 剣道場 | 013 | 改築 |
| 95 | 第一中学校 | 校舎 | 018 | 大規模改造 |
| 102 | 第二中学校 | 校舎 | 001-3 | 屋上防水改修、外壁改修 |
| 111 | みどり台中学校 | 校舎 | 001-1, 2 | 屋上防水改修 |

出典：劣化状況調査結果（令和2年度）より

